

## BOLETIM EPIDEMIOLÓGICO N.º 814

### Apresentação

Este Boletim Epidemiológico é produzido diariamente pela Gerência de Epidemiologia de Campo Diretoria de Vigilância Epidemiológica da Subsecretaria de Vigilância à Saúde da Secretaria de Saúde do Distrito Federal. Os conceitos e definições utilizados para a elaboração deste boletim estão apresentados no Quadro 1.

**Quadro 1:** Conceitos e definições para o monitoramento COVID-19

<b>Caso confirmado de COVID-19</b>	É o caso detectado por biologia Molecular (RT-PCR em tempo real) para detecção do vírus SARS-CoV2, Imunológico (teste rápido ou sorologia clássica para detecção de anticorpos) informados diariamente pelos laboratórios credenciados ou que atenda aos critérios clínico imagem e vínculo clínico epidemiológico <sup>1</sup>
<b>Caso recuperado</b>	É o caso confirmado de COVID-19 com mais de 14 dias de início dos sintomas, que não evoluiu a óbito.
<b>Caso não recuperado</b>	É o caso confirmado de COVID-19 com menos de 14 dias de início dos sintomas, que não evoluiu a óbito.
<b>Óbito</b>	Caso confirmado de COVID-19 pelo critério laboratorial ou clínico imagem que evoluiu para óbito <sup>1</sup>
<b>Taxa de Incidência</b>	Se refere a proporção de casos por 100.000 habitantes entre os casos residentes do Distrito Federal na respectiva faixa-etária tendo como <i>numerador</i> o número de casos e no <i>denominador</i> a população residente e multiplicado pelo <i>parâmetro</i> 100.000.
<b>Média móvel 7 dias</b>	Cálculo de média simples no período de 7 dias visando facilitar a visualização. A cada novo dia, o cálculo é refeito somando-se os valores daquele dia com os dos 6 dias anteriores e dividindo por 7.
<b>Letalidade</b>	Refere-se a proporção de óbitos entre todos os casos confirmados, dentro da respectiva faixa-etária e área de residência.
<b>Taxa de mortalidade</b>	Refere-se a proporção de óbitos por 100.000 habitantes entre os casos residentes do Distrito Federal na respectiva faixa-etária tendo como <i>numerador</i> o número de casos e no <i>denominador</i> a população residente e multiplicado pelo <i>parâmetro</i> 100.000.
<b>Taxa de Transmissão R(t)</b>	Representa o número médio de infecções secundárias que um indivíduo infectante (ou seja, que transmite a doença) em um determinado tempo (t) é capaz de gerar.

1-Nota Técnica 007/2020

### Situação Epidemiológica do Distrito Federal

Até às 17h:00 do dia 24/08/2022 foram notificados no Distrito Federal 836.589 casos confirmados de COVID-19 (65 casos novos em relação ao dia anterior). Do total de casos notificados, NA (NA%) estão recu-

perados e 11.825 (1,4 %) evoluíram para óbito. Do total de óbitos, (1.025) são residentes de outros estados, sendo que 881 residiam no Goiás (Tabela 1). Óbitos em outros estados podem ser observados na Tabela 2.

Com relação ao local de residência dos casos, 743.726 (88,9%) residem no DF e 51.732 (6,2%) residem em outras Unidades Federadas (UF), sendo que os municípios do entorno respondem pela maior proporção dos casos de outras UF 40.590 (4,9 %). Na Figura 1 está representada a distribuição do total de casos por data de início de sintomas segundo evolução.

**Tabela 1:** Distribuição dos casos confirmados no DF e óbitos, segundo UF de residência, Distrito Federal, 24 de agosto de 2022

UF	Casos		Óbitos	
	N	%	N	%
DISTRITO FEDERAL	743.726	88,9	10.800	1,5
GOIÁS	40.590	4,9	881	2,2
OUTRO ESTADO	11.142	1,3	144	1,3
EM INVESTIGAÇÃO	41.131	4,9	0	0,0
<b>Total</b>	<b>836.589</b>	<b>100,0</b>	<b>11.825</b>	<b>1,4</b>

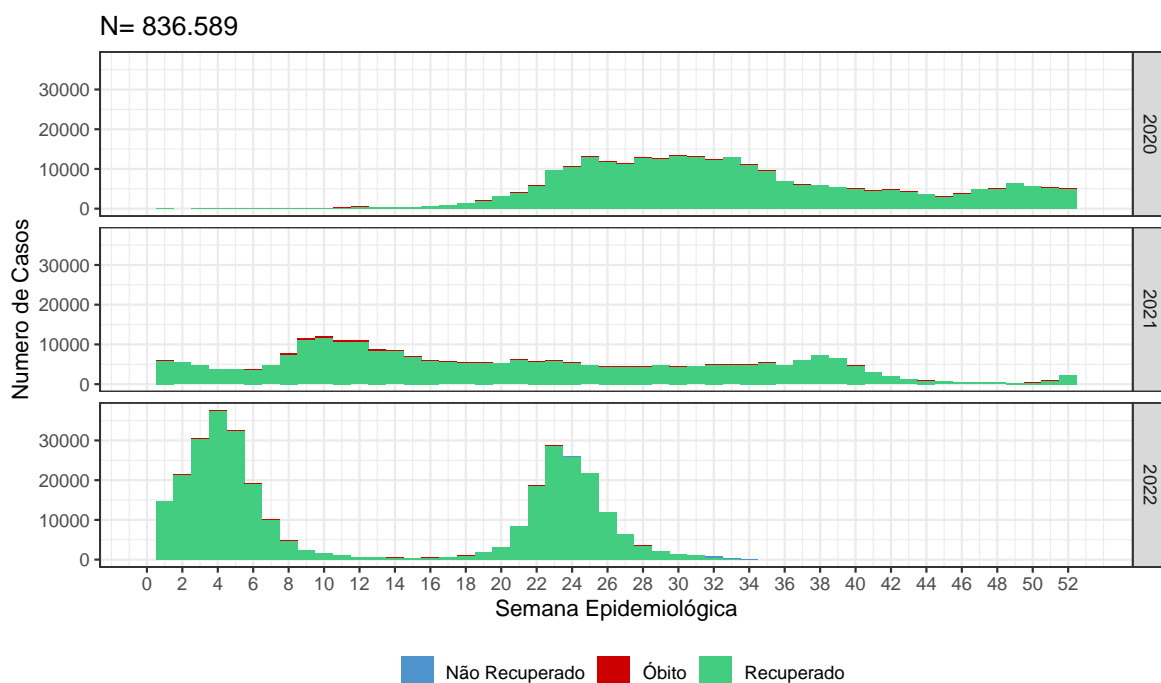
<sup>1</sup> Fonte: PAINEL COVID-19. Dados atualizados até às 17h00 de 24 de agosto de 2022

<sup>2</sup> Dados sujeitos à alteração após investigação epidemiológica

**Tabela 2:** Distribuição de óbitos fora do Distrito Federal e de Goiás, 24 de agosto de 2022

Estado	Número de Casos
ACRE	1
ALAGOAS	1
AMAPÁ	3
AMAZONAS	30
BAHIA	18
CEARÁ	1
ESPÍRITO SANTO	1
MARANHÃO	3
MATO GROSSO	7
MATO GROSSO DO SUL	1
MINAS GERAIS	48
PIAUÍ	1
RIO DE JANEIRO	5
RONDÔNIA	4
RORAIMA	8
SANTA CATARINA	2
SÃO PAULO	5
TOCANTINS	5

<sup>1</sup> 17h de 24 de agosto de 2022



PAINEL COVID-19 17h de 24 de agosto de 2022. Sujeitos à alteração após investigação epidemiológica

**Figura 1:** Curva epidemiológica de casos confirmados de COVID-19 segundo evolução e data de início de sintomas, Distrito Federal, 24 de agosto de 2022

A COVID-19 é uma das etiologias da Síndrome Respiratória Aguda Grave, portanto os dados de hospitalização estão no Boletim Epidemiológico do Monitoramento da Síndrome Gripal e Síndrome Respiratória Aguda Grave disponível no site saúde DF <http://www.saude.df.gov.br/gripe/>. A Figura 2 apresenta a curva os óbitos por sexo segundo a data do óbito.

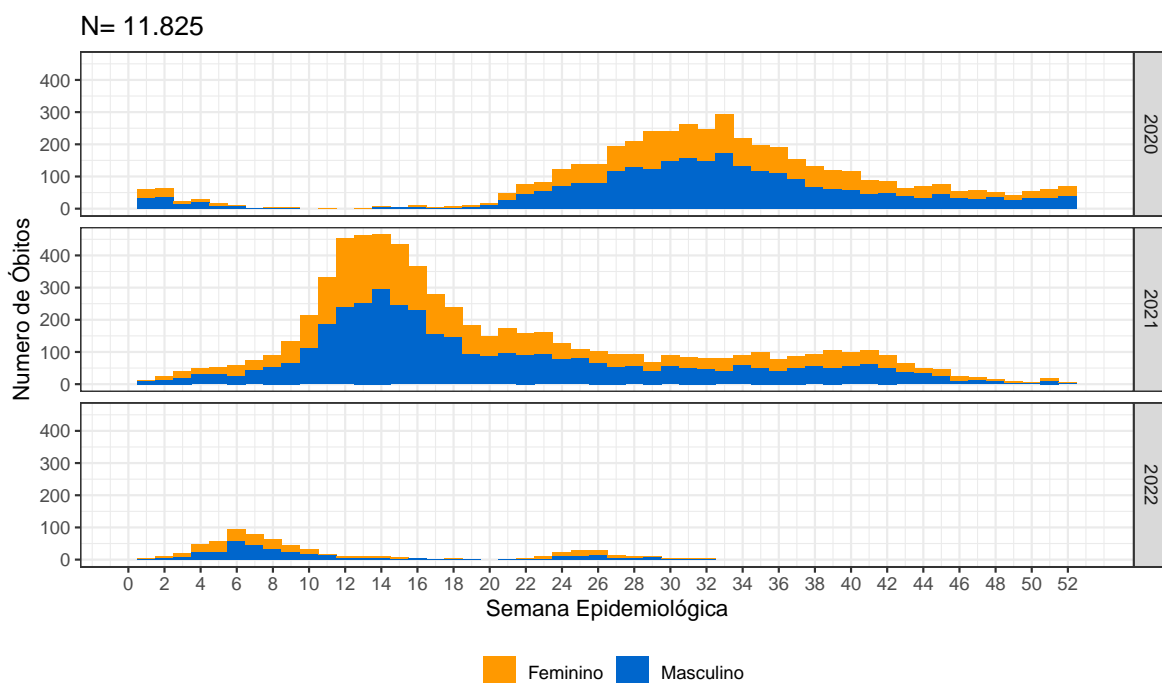
A mediana de idade do total de casos confirmados é de NULL anos, variando entre 0 e NA anos, e a de óbitos é de NULL anos variando de 0 a NA. A distribuição dos casos e óbitos segundo sexo, categoria profissional e comorbidades está descrita na Tabela 3, e as comorbidades na Tabela 4.

**Tabela 3:** Características dos casos e óbitos confirmados no Distrito Federal 24 de agosto de 2022

Variável	Grupo	Casos		Óbitos	
		N	%	N	%
Sexo	Feminino	469.569	56,1	5.089	43,0
	Masculino	367.020	43,9	6.736	57,0
Grupo Profissional	Saúde	17.473	44,5	137	1,4
	Seg. Pública	6.246	15,9	152	1,5

<sup>1</sup> Fonte: PAINEL COVID-19. Dados atualizados até às 17h00 de 24 de agosto de 2022

<sup>2</sup> Dados sujeitos à alteração após investigação epidemiológica



**Figura 2:** Curva de óbitos confirmados de COVID-19 segundo evolução e data de início de sintomas, Distrito Federal, 24 de agosto de 2022

**Tabela 4:** Características dos casos e óbitos confirmados no Distrito Federal quanto a presença de comorbidade em 24 de agosto de 2022

Comorbidade	Casos		Óbitos	
	N	%	N	%
Cardiopatía	26.625	50,5	7.338	62,1
Distúrbios Metabólicos	16.604	31,5	4.411	37,3
Doença Hematológica	598	1,1	80	0,7
Imunossupressão	3.654	6,9	833	7,0
Nefropatia	2.300	4,4	1.047	8,9
Obesidade	5.088	9,6	1.787	15,1
Outros	5.490	10,4	1.603	13,6
Pneumopatia	8.421	16,0	1.339	11,3
<b>Presença de Comorbidades</b>	<b>52.742</b>	<b>15,8</b>	<b>10.050</b>	<b>85,0</b>

<sup>1</sup> Fonte: PAINEL COVID-19. Dados atualizados até às 17h00 de 24 de agosto de 2022

<sup>2</sup> Dados sujeitos à alteração após investigação epidemiológica

Do total de casos confirmados, os maiores números absolutos estão nas faixas etária de 30 a 39 anos e de 40 a 49 anos. Considerando-se apenas os residentes do Distrito Federal, as maiores incidências dos casos confirmados estão nos grupos de 40 a 49 anos e 80 ou mais anos respectivamente. A letalidade do Distrito Federal é de 1,5 % enquanto a taxa de mortalidade é de 353,8 por 100 mil habitantes. A maior letalidade por faixa etária está no grupo de 80 ou mais, bem como a maior taxa de mortalidade (Tabela 5).

**Tabela 5:** Distribuição, frequência, incidência de casos confirmados, letalidade e Taxa de mortalidade de COVID-19, segundo faixa etária. Distrito Federal 24 de agosto de 2022

Faixa-Etária	Total	Casos no DF		Óbitos no DF		
		N	Incidência (100mil hab.)	Letalidade (%)	Mortalidade (100mil hab.)	
Menor de 2 anos	6.564	5.505	6.289,9	5	0,1	5,7
2 a 10	30.486	27.219	7.855,1	6	0,0	1,7
11 a 19	52.243	46.772	11.487,9	11	0,0	2,7
20 a 29	139.496	121.984	24.065,6	137	0,1	27,0
30 a 39	200.058	175.774	32.151,4	461	0,3	84,3
40 a 49	181.624	162.219	34.239,6	1.078	0,7	227,5
50 a 59	115.561	104.257	30.864,8	1.663	1,6	492,3
60 a 69	62.774	56.881	27.870,7	2.448	4,3	1.199,5
70 a 79	31.995	28.961	29.025,7	2.518	8,7	2.523,6
80 ou mais	15.788	14.154	33.417,5	2.473	17,5	5.838,7
<b>Total</b>	<b>836.589</b>	<b>743.726</b>	<b>24.364,1</b>	<b>10.800</b>	<b>1,5</b>	<b>353,8</b>

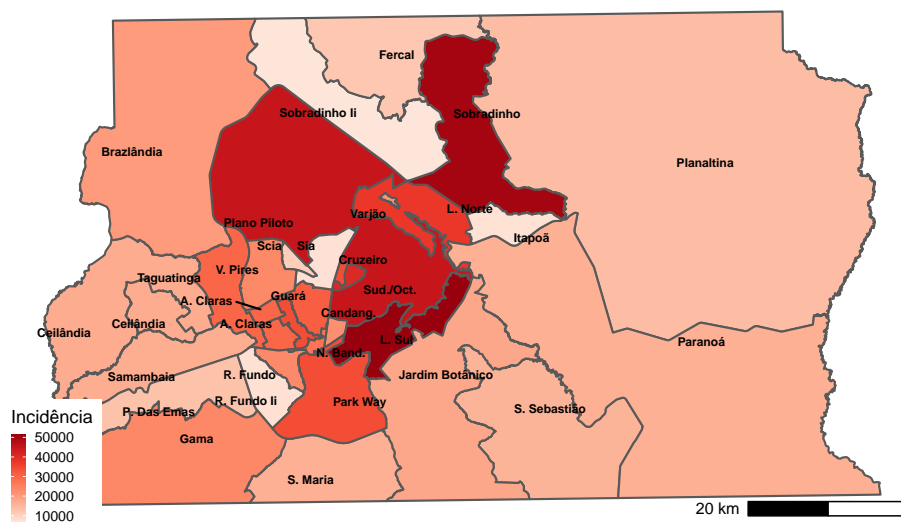
<sup>1</sup> Fonte: PAINEL COVID-19. Dados atualizados até às 17h00 de 24 de agosto de 2022

<sup>2</sup> Dados sujeitos à alteração após investigação epidemiológica

Dos casos residentes do Distrito Federal, as Regiões de Saúde Sudoeste e Central detém o maior número absoluto de casos confirmados. As maiores incidências foram registradas nas Regiões Administrativas Lago Sul, Sobradinho, Plano Piloto, Sudoeste/Octogonal (Tabela 6).

Quanto às Regiões de Saúde (RS), as maiores incidências estão nas Central e Sudoeste. As maiores taxas de letalidade por RS de residência foram registradas nas regiões Oeste e Sul enquanto a menor foi registrada na Central. Quanto a taxa de mortalidade as duas maiores taxas estão nas Região de Saúde Sul e Oeste. Devido as investigações epidemiológicas dos óbitos, as RA de residência podem ser alteradas até o encerramento das mesmas.

A População Privada de Liberdade está sendo analisada separadamente da Região de Saúde Leste e os detentos que cumprem regime semi-aberto ou prisão domiciliar são registrados na RA de residência.



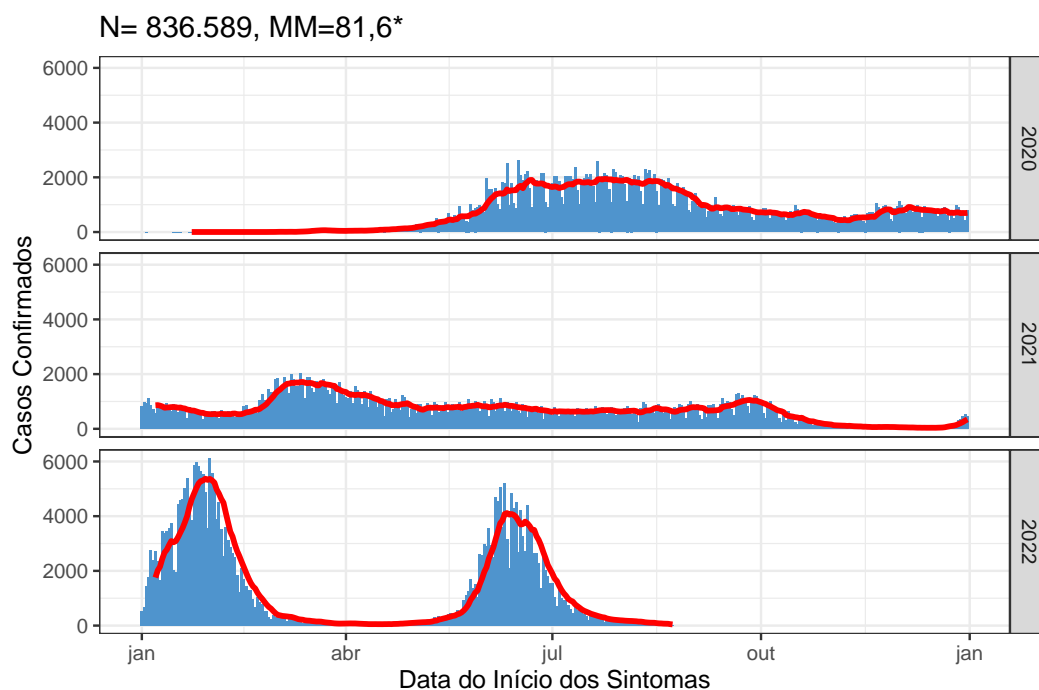
PAINEL COVID-19 17h de 24 de agosto de 2022Sujeitos à alteração após investigação epidemiológica

**Figura 3:** Distribuição geográfica de incidência de casos por 100 mil habitantes, segundo Região Administrativa. Distrito Federal, 24 de agosto de 2022

## Analise de tendência e oscilação

### Média Móvel

A média de casos por data do início dos sintomas apresentou uma tendência de crescimento acentuado desde o início da pandemia até primeira quinzena de junho, com oscilação decrescente na segunda quinzena. Em julho observou-se a retomada do crescimento de casos e um padrão de oscilação que se manteve entre a segunda quinzena de julho e a primeira de agosto. A tendência de queda se mantém até meados de outubro, onde se observou oscilação pontual, voltando à tendência de queda até a primeira quinzena de novembro. Em meados de novembro observou-se um novo crescimento acentuado na média de casos, que durou até dezembro, se mantendo razoavelmente estável até o fim do ano de 2020. A tendência de queda observada nas primeiras semanas do ano de 2021 foi logo substituída por um crescimento que se manteve até a primeira semana de março. A partir do mês de abril, a média móvel apresentou tendência de queda, passando por um período de relativa estabilidade, retomando a queda em meados de junho. Em seguida, a média se manteve oscilante porém estabilizada em um patamar abaixo de mil casos diários até final de setembro, quando voltou a subir por um breve período. A partir de meados de outubro, a média voltou a apresentar a tendência de queda, e se manteve assim até a última semana de 2021, quando voltou a crescer (Figura 4).

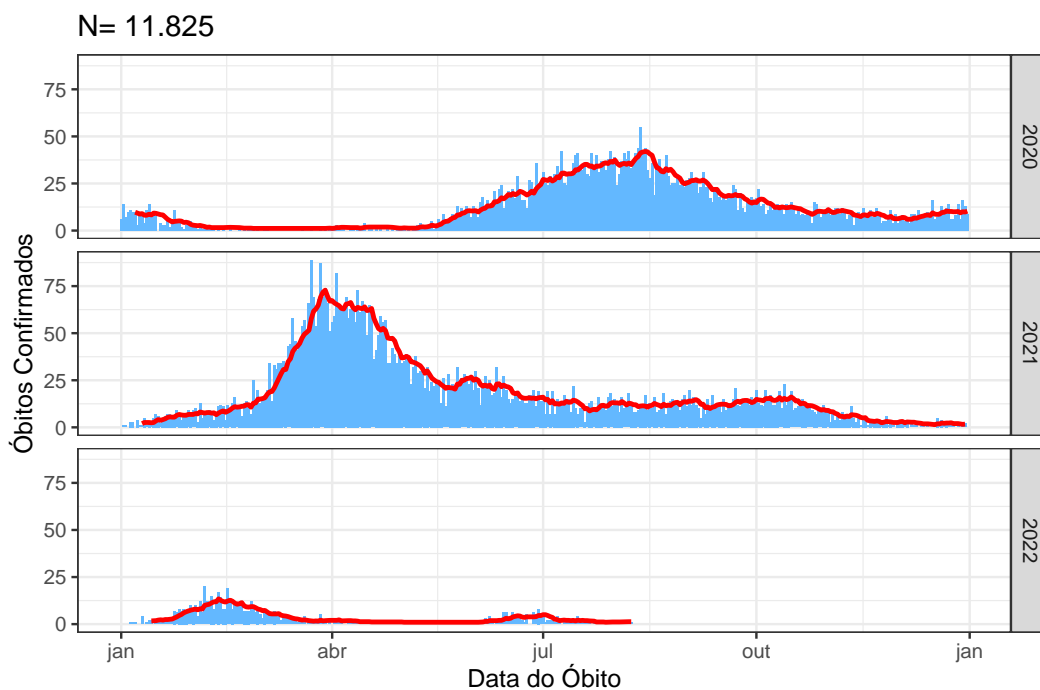


PAINEL COVID-19 17h de 24/08/2022. Sujeitos à alteração após investigação epidemiológica. \*17/08/2022

**Figura 4:** Média móvel dos casos confirmados no Distrito Federal, 24 de agosto de 2022

Em relação aos óbitos, a média móvel mostra uma tendência crescente desde o início da pandemia até a primeira quinzena de agosto, atingindo uma máxima de 41,9 óbitos/dia no dia 14 de julho com posterior tendência decrescente até o final do mês de dezembro, atingindo um mínimo de 6,0 óbitos/dia . Desde o início de dezembro de 2020, observou-se oscilações com tendência de alta. A partir da primeira semana de março, a média móvel de óbitos apresenta crescimento acelerado, alcançando médias superiores às registradas anteriormente. O máximo foi atingido no dia 15 de julho, com uma média de 73,0 óbitos/dia. Destaca-se que, no dia 24 de março de 2021, registrou-se a maior marca de óbitos ocorridos em um único dia desde o início da pandemia, com um total de 88 vidas perdidas. Desde meados de maio, a média móvel de óbitos tem apresentado uma tendência de queda.

A média móvel consolidada no dia 17/08/2022 (há uma semana da data de hoje) foi de NA óbitos/dia, e a da semana anterior a ela (10/08/2022, há duas semanas da data de hoje) foi de NA óbitos/dia.



PAINEL COVID-19 17h de 24/08/2022 Sujeitos à alteração após investigação epidemiológica

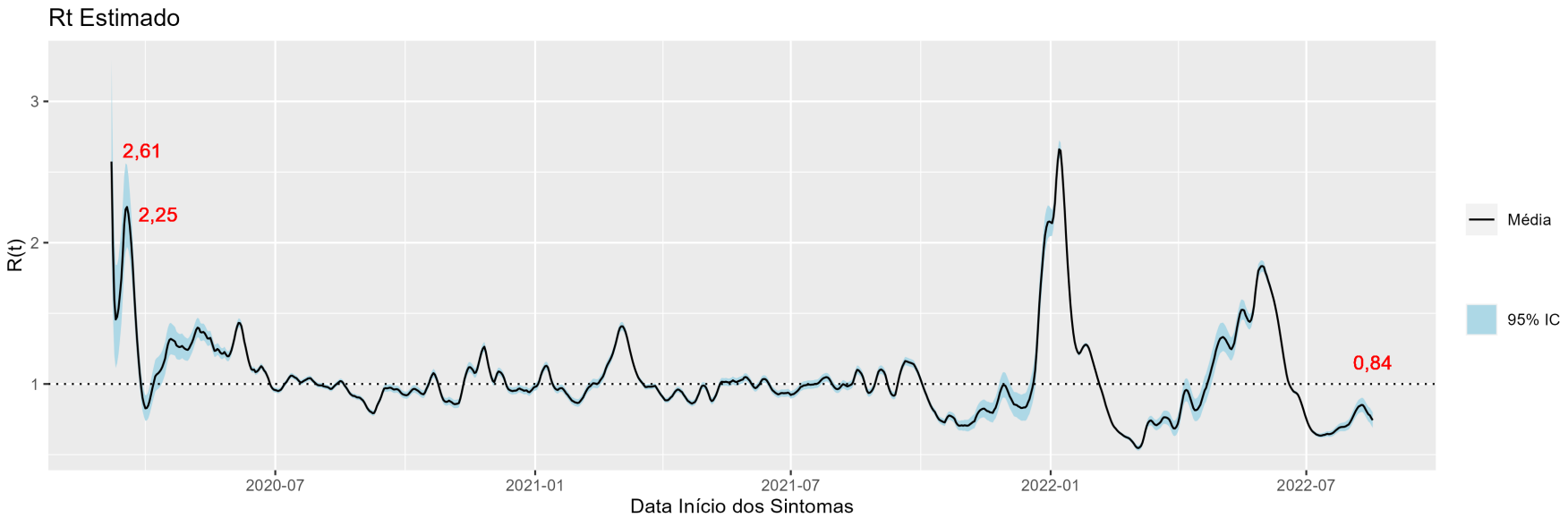
**Figura 5:** Média móvel dos óbitos confirmados no Distrito Federal, 24 de agosto de 2022



## **Taxa de Transmissão R(t)**

O cálculo é realizado a partir da média móvel de casos confirmados, por data de início de sintomas de todos os casos confirmados no Distrito Federal, desde 29/02/2020 até 17/08/2022. Utilizando o EpiEstim/R na interface Estimador COVID-19 disponibilizado pela Organização Pan-Americana da Saúde (OPAS) e da Organização Mundial da Saúde (OMS). A taxa de transmissão R(t) estima o número médio de casos secundários de uma doença causadas por uma pessoa infectada durante seu período infeccioso. A reprodução da epidemia pode ser estimada a partir do valor encontrado para R(t). Se R(t) for menor que 1, a epidemia tende a acabar, para R(t) maior que 1, a epidemia avança. É necessário avaliar os resultados obtidos pelo cálculo do R(t) em conjunto com outros indicadores epidemiológicos e assistenciais, pois o método possui limitações.

A Figura 6 mostra que os maiores valores de R(t) haviam sido registrados em março de 2020, mantendo-se abaixo de 1,5 durante todo o ano de 2021. A curva atingiu um novo pico no início do ano de 2022, após meses abaixo de 1, limiar de estabilidade representado pela linha horizontal pontilhada. Entre 2021 e 2022, o R(t) cresceu rapidamente atingindo um máximo de 2,61 em 21/01/2022, voltando a decrescer com a estabilização em um alto número de casos diários. Atualmente, observa-se o valor de 0,84 para a taxa de transmissão no DF.



**Figura 6:** R(t) estimado para os dados oficiais de infectados por Covid-19 no DF segundo a data de início dos sintomas dos casos no Distrito Federal, 24 de agosto de 2022

**Tabela 6:** Distribuição, frequência, incidência de casos por 100 mil habitantes, número, percentual de óbitos e Taxa de mortalidade segundo Região de Saúde e Região Administrativa, Distrito Federal, 24 de agosto de 2022

Região de Saúde	Região Administrativa	Casos			Óbitos		
		N	%	Incidência (100mil hab.)	N	%	Mortalidade (100mil hab.)
Sudoeste		190.746	25,6	22.990,5	3.073	1,6	370,4
	Águas Claras	51.147	6,9	29.974,3	395	0,8	231,5
	Recanto das Emas	17.861	2,4	13.485,4	393	2,2	296,7
	Samambaia	41.948	5,6	17.124,4	870	2,1	355,2
	Taguatinga	62.258	8,4	29.906,3	1.130	1,8	542,8
	Vicente Pires	17.532	2,4	23.868,6	285	1,6	388,0
Central		168.246	22,6	42.843,6	1.390	0,8	354,0
	Plano Piloto	103.483	13,9	44.932,0	873	0,8	379,1
	Sudoeste/Octogonal	22.568	3,0	40.841,1	126	0,6	228,0
	Cruzeiro	10.577	1,4	34.280,8	116	1,1	376,0
	Lago Norte	14.034	1,9	37.800,0	124	0,9	334,0
	Lago Sul	15.649	2,1	51.612,8	123	0,8	405,7
	Varjão	1.935	0,3	21.916,4	28	1,4	317,1
Centro-Sul		84.712	11,4	22.246,0	1.199	1,4	314,9
	Candangolândia	3.704	0,5	22.671,1	73	2,0	446,8
	Guará	44.171	5,9	31.425,0	539	1,2	383,5
	Núcleo Bandeirante	6.647	0,9	27.673,9	126	1,9	524,6
	Riacho Fundo I	10.427	1,4	23.797,8	201	1,9	458,7
	Riacho Fundo II	7.525	1,0	8.038,2	125	1,7	133,5
	SCIA (estrutural)	4.134	0,6	11.242,9	55	1,3	149,6
	SIA	208	0,0	7.935,9	0	0,0	0,0
	Park Way	7.896	1,1	34.244,1	80	1,0	347,0
Norte		70.272	9,4	19.794,6	1.313	1,9	369,9
	Fercal	1.190	0,2	12.563,3	7	0,6	73,9
	Planaltina	27.946	3,8	14.251,9	623	2,2	317,7
	Sobradinho	35.430	4,8	49.785,7	566	1,6	795,3
	Sobradinho II	5.706	0,8	7.288,9	117	2,1	149,5
Sul		56.001	7,5	20.516,3	1.184	2,1	433,8
	Gama	34.432	4,6	23.963,0	700	2,0	487,2
	Santa Maria	21.569	2,9	16.685,1	484	2,2	374,4
Oeste		90.392	12,2	17.798,9	2.012	2,2	396,2
	Brazlândia	13.064	1,8	20.403,9	240	1,8	374,8
	Ceilândia	77.328	10,4	17.423,1	1.772	2,3	399,3
Leste		46.731	6,3	14.903,2	622	1,3	198,4
	Itapoã	5.110	0,7	7.892,3	74	1,4	114,3
	Paranoá	12.529	1,7	16.774,7	221	1,8	295,9
	São Sebastião	18.459	2,5	15.914,6	240	1,3	206,9
	Jardim Botânico	10.633	1,4	18.289,2	87	0,8	149,6
	RA em investigação	34.327	4,6	-	-	-	-
	Pop. privada de liberdade	2.299	0,3	17.123,5	7	0,3	52,1
<b>Total</b>	<b>DF</b>	<b>743.726</b>	<b>100,0</b>	<b>24.364,1</b>	<b>10.800</b>	<b>1,5</b>	<b>353,8</b>

<sup>1</sup> Fonte: PAINEL COVID-19. Dados atualizados até às 17h00 de 24 de agosto de 2022

<sup>2</sup> Dados sujeitos à alteração após investigação epidemiológica

<sup>3</sup> RA Sol Nascente contabilizada conjuntamente com Ceilândia e RA Arniqueira contabilizada em Águas Claras