

## BOLETIM EPIDEMIOLÓGICO N.º 914

### Apresentação

Este Boletim Epidemiológico é produzido diariamente pela Gerência de Vigilância das Doenças Imunopreveníveis e de Transmissão Hídrica e Alimentar (GEVITHA) da Subsecretaria de Vigilância à Saúde da Secretaria de Saúde do Distrito Federal. Os conceitos e definições utilizados para a elaboração deste boletim estão apresentados no Quadro 1.

**Quadro 1:** Conceitos e definições para o monitoramento COVID-19

<b>Caso confirmado de COVID-19</b>	É o caso detectado por biologia Molecular (RT-PCR em tempo real) para detecção do vírus SARS-CoV2, Imunológico (teste rápido ou sorologia clássica para detecção de anticorpos) informados diariamente pelos laboratórios credenciados ou que atenda aos critérios clínico-imagem e vínculo clínico epidemiológico <sup>1</sup>
<b>Caso recuperado</b>	É o caso confirmado de COVID-19 com mais de 14 dias de início dos sintomas, que não evoluiu a óbito.
<b>Caso não recuperado</b>	É o caso confirmado de COVID-19 com menos de 14 dias de início dos sintomas, que não evoluiu a óbito.
<b>Óbito</b>	Caso confirmado de COVID-19 pelo critério laboratorial ou clínico-imagem que evoluiu para óbito <sup>1</sup>
<b>Taxa de Incidência</b>	Se refere a proporção de casos por 100.000 habitantes entre os casos residentes do Distrito Federal na respectiva faixa-etária tendo como <i>numerador</i> o número de casos e no <i>denominador</i> a população residente e multiplicado pelo <i>parâmetro</i> 100.000.
<b>Média móvel 7 dias</b>	Cálculo de média simples no período de 7 dias visando facilitar a visualização. A cada novo dia, o cálculo é refeito somando-se os valores daquele dia com os dos 6 dias anteriores e dividindo por 7.
<b>Letalidade</b>	Refere-se a proporção de óbitos entre todos os casos confirmados, dentro da respectiva faixa-etária e área de residência.
<b>Taxa de mortalidade</b>	Refere-se a proporção de óbitos por 100.000 habitantes entre os casos residentes do Distrito Federal na respectiva faixa-etária tendo como <i>numerador</i> o número de casos e no <i>denominador</i> a população residente e multiplicado pelo <i>parâmetro</i> 100.000.
<b>Taxa de Transmissão R(t)</b>	Representa o número médio de infecções secundárias que um indivíduo infectante (ou seja, que transmite a doença) em um determinado tempo (t) é capaz de gerar.

1-Nota Técnica 007/2020

### Situação Epidemiológica do Distrito Federal

Até às 17h:00 do dia 24/01/2023 foram notificados no Distrito Federal 893.608 casos confirmados de COVID-19 (146 casos novos em relação ao dia anterior). Do total de casos notificados, 880.825 (98,6%)

estão recuperados e 11.838 (1,3 %) evoluíram para óbito. Do total de óbitos, (1.027) são residentes de outros estados, sendo que 883 residiam no Goiás (Tabela 1). Óbitos em outros estados podem ser observados na Tabela 2.

Com relação ao local de residência dos casos, 792.595 (88,7%) residem no DF e 57.659 (6,5%) residem em outras Unidades Federadas (UF), sendo que os municípios do entorno respondem pela maior proporção dos casos de outras UF 42.604 (4,8 %). Na Figura 1 está representada a distribuição do total de casos por data de início de sintomas segundo evolução.

**Tabela 1:** Distribuição dos casos confirmados no DF e óbitos, segundo UF de residência, Distrito Federal, 24 de janeiro de 2023

UF	Casos		Óbitos	
	N	%	N	%
DISTRITO FEDERAL	792.595	88,7	10.810	1,4
GOIÁS	42.604	4,8	883	2,1
OUTRO ESTADO	15.055	1,7	144	1,0
EM INVESTIGAÇÃO	43.354	4,9	1	0,0
<b>Total</b>	<b>893.608</b>	<b>100,0</b>	<b>11.838</b>	<b>1,3</b>

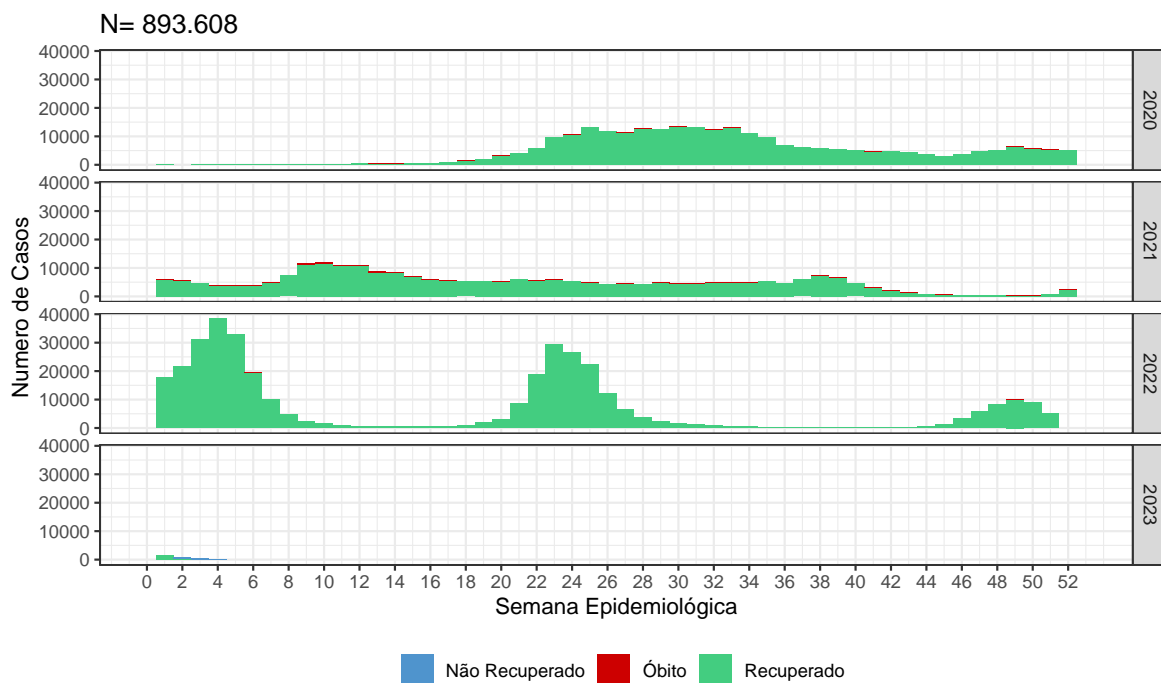
<sup>1</sup> Fonte: PAINEL COVID-19. Dados atualizados até às 17h00 de 24 de janeiro de 2023

<sup>2</sup> Dados sujeitos à alteração após investigação epidemiológica

**Tabela 2:** Distribuição de óbitos fora do Distrito Federal e de Goiás, 24 de janeiro de 2023

Estado	Número de Casos
	1
ACRE	1
ALAGOAS	1
AMAPÁ	3
AMAZONAS	30
BAHIA	18
CEARÁ	1
ESPÍRITO SANTO	1
MARANHÃO	3
MATO GROSSO	7
MATO GROSSO DO SUL	1
MINAS GERAIS	48
PIAUI	1
RIO DE JANEIRO	5
RONDÔNIA	4
RORAIMA	8
SANTA CATARINA	2
SÃO PAULO	5
TOCANTINS	5

<sup>1</sup> 17h de 24 de janeiro de 2023



PAINEL COVID-19 17h de 24 de janeiro de 2023. Sujeitos à alteração após investigação epidemiológica

**Figura 1:** Curva epidemiológica de casos confirmados de COVID-19 segundo evolução e data de início de sintomas, Distrito Federal, 24 de janeiro de 2023

A COVID-19 é uma das etiologias da Síndrome Respiratória Aguda Grave, portanto os dados de hospitalização estão no Boletim Epidemiológico do Monitoramento da Síndrome Gripal e Síndrome Respiratória Aguda Grave disponível no site saúde DF <http://www.saude.df.gov.br/gripe/>. A Figura 2 apresenta a curva os óbitos por sexo segundo a data do óbito.

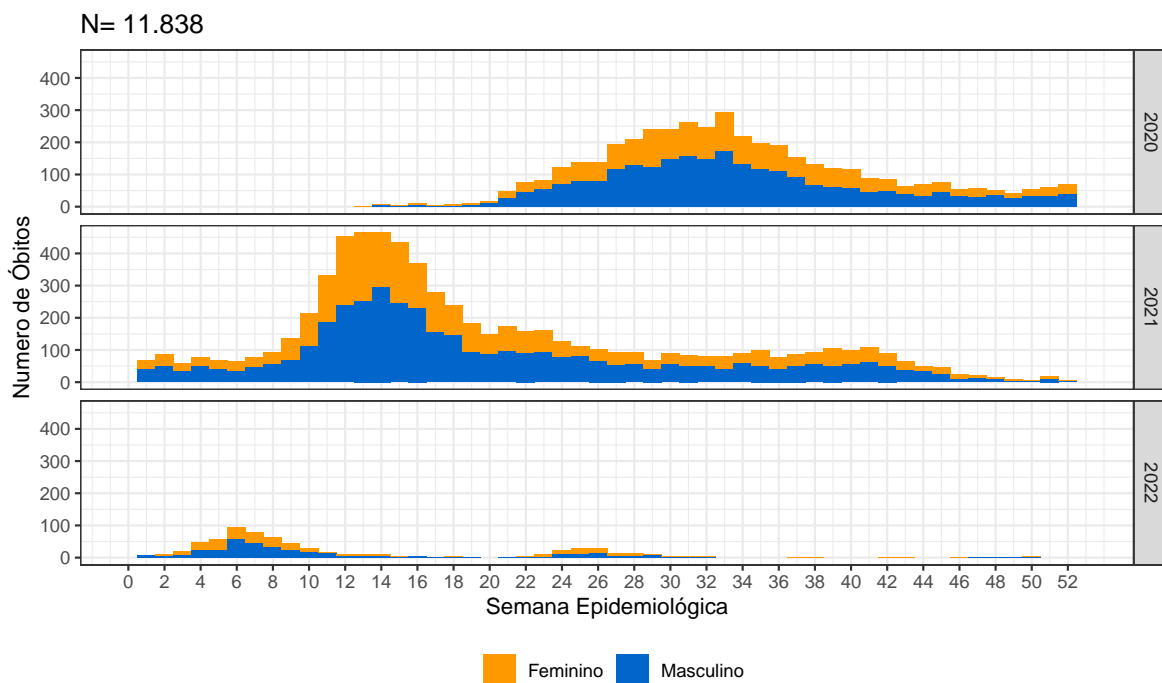
A mediana de idade do total de casos confirmados é de 39 anos, variando entre 0 e 111 anos, e a de óbitos é de 68 anos variando de 0 a 104. A distribuição dos casos e óbitos segundo sexo, categoria profissional e comorbidades está descrita na Tabela 3, e as comorbidades na Tabela 4.

**Tabela 3:** Características dos casos e óbitos confirmados no Distrito Federal 24 de janeiro de 2023

Variável	Grupo	Casos		Óbitos	
		N	%	N	%
Sexo	Feminino	504.410	56,4	5.099	43,1
	Masculino	389.198	43,6	6.739	56,9
Grupo Profissional	Saúde	18.639	45,4	137	1,3
	Seg. Pública	6.729	16,4	152	1,5

<sup>1</sup> Fonte: PAINEL COVID-19. Dados atualizados até às 17h00 de 24 de janeiro de 2023

<sup>2</sup> Dados sujeitos à alteração após investigação epidemiológica



Fonte: PAINEL COVID-19. Atualizado às 17h de 24 de janeiro de 2023. Dados sujeitos à alteração após investigação epidemiológica

**Figura 2:** Curva de óbitos confirmados de COVID-19 segundo evolução e data de início de sintomas, Distrito Federal, 24 de janeiro de 2023

**Tabela 4:** Características dos casos e óbitos confirmados no Distrito Federal quanto a presença de comorbidade em 24 de janeiro de 2023

Comorbidade	Casos		Óbitos	
	N	%	N	%
Cardiopatía	27.702	49,5	7.342	62,0
Distúrbios Metabólicos	17.458	31,2	4.413	37,3
Doença Hematológica	631	1,1	80	0,7
Imunossupressão	3.759	6,7	836	7,1
Nefropatia	2.373	4,2	1.045	8,8
Obesidade	5.310	9,5	1.786	15,1
Outros	5.864	10,5	1.608	13,6
Pneumopatia	8.888	15,9	1.339	11,3
<b>Presença de Comorbidades</b>	<b>56.005</b>	<b>15,6</b>	<b>10.061</b>	<b>85,0</b>

<sup>1</sup> Fonte: PAINEL COVID-19. Dados atualizados até às 17h00 de 24 de janeiro de 2023

<sup>2</sup> Dados sujeitos à alteração após investigação epidemiológica

Do total de casos confirmados, os maiores números absolutos estão nas faixas etária de 30 a 39 anos e de 40 a 49 anos. Considerando-se apenas os residentes do Distrito Federal, as maiores incidências dos casos confirmados estão nos grupos de 80 ou mais anos e 40 a 49 anos respectivamente. A letalidade do Distrito Federal é de 1,4 % enquanto a taxa de mortalidade é de 354,1 por 100 mil habitantes. A maior letalidade por faixa etária está no grupo de 80 ou mais, bem como a maior taxa de mortalidade (Tabela 5).

**Tabela 5:** Distribuição, frequência, incidência de casos confirmados, letalidade e Taxa de mortalidade de COVID-19, segundo faixa etária. Distrito Federal 24 de janeiro de 2023

Faixa-Etária	Total	Casos no DF		Óbitos no DF		
		N	Incidência (100mil hab.)	Letalidade (%)	Mortalidade (100mil hab.)	
Menor de 2 anos	7.003	5.873	6.710,4	5	0,1	5,7
2 a 10	31.357	28.010	8.083,4	6	0,0	1,7
11 a 19	54.598	48.836	11.994,9	11	0,0	2,7
20 a 29	148.408	129.426	25.533,8	137	0,1	27,0
30 a 39	211.835	185.697	33.966,5	461	0,2	84,3
40 a 49	193.628	172.473	36.403,9	1.079	0,6	227,7
50 a 59	124.771	112.226	33.224,0	1.663	1,5	492,3
60 a 69	68.744	62.136	30.445,5	2.447	3,9	1.199,0
70 a 79	35.587	32.113	32.184,8	2.523	7,9	2.528,6
80 ou mais	17.677	15.805	37.315,6	2.478	15,7	5.850,5
<b>Total</b>	<b>893.608</b>	<b>792.595</b>	<b>25.965,0</b>	<b>10.810</b>	<b>1,4</b>	<b>354,1</b>

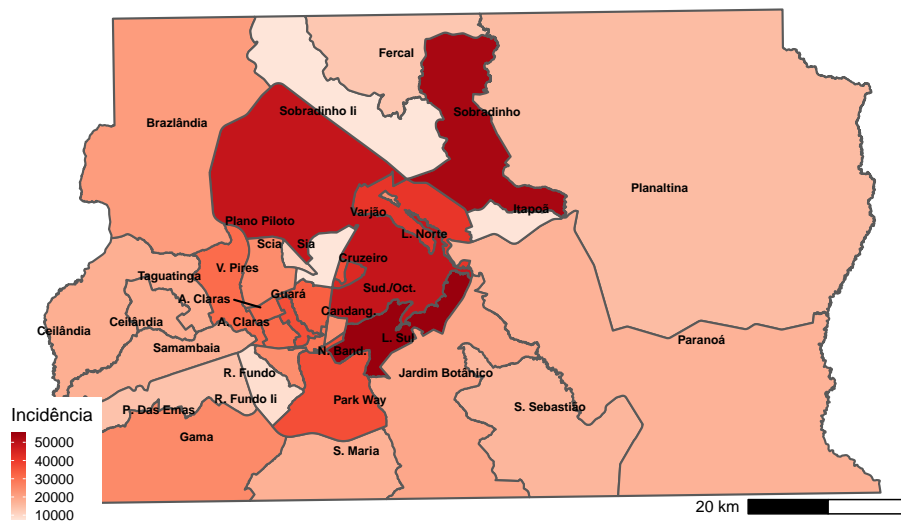
<sup>1</sup> Fonte: PAINEL COVID-19. Dados atualizados até às 17h00 de 24 de janeiro de 2023

<sup>2</sup> Dados sujeitos à alteração após investigação epidemiológica

Dos casos residentes do Distrito Federal, as Regiões de Saúde Sudoeste e Central detém o maior número absoluto de casos confirmados. As maiores incidências foram registradas nas Regiões Administrativas Lago Sul, Sobradinho, Plano Piloto, Sudoeste/Octogonal (Tabela 6).

Quanto às Regiões de Saúde (RS), as maiores incidências estão nas Central e Sudoeste. As maiores taxas de letalidade por RS de residência foram registradas nas regiões Oeste e Sul enquanto a menor foi registrada na Central. Quanto a taxa de mortalidade as duas maiores taxas estão nas Região de Saúde Sul e Oeste. Devido as investigações epidemiológicas dos óbitos, as RA de residência podem ser alteradas até o encerramento das mesmas.

A População Privada de Liberdade está sendo analisada separadamente da Região de Saúde Leste e os detentos que cumprem regime semi-aberto ou prisão domiciliar são registrados na RA de residência.



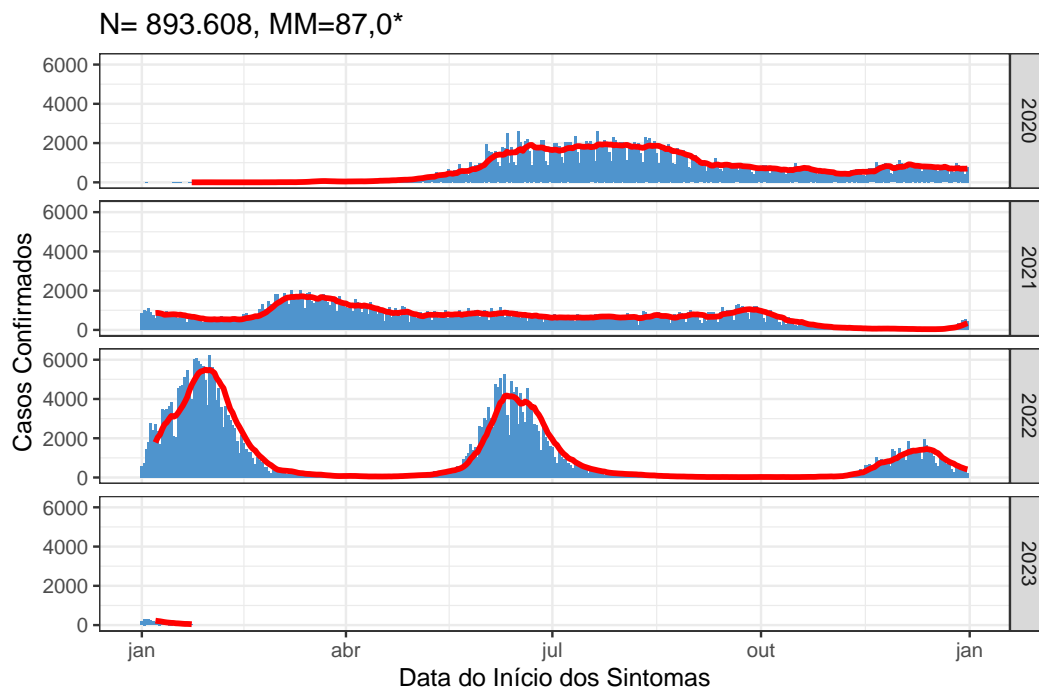
PAINEL COVID-19 17h de 24 de janeiro de 2023Sujeitos à alteração após investigação epidemiológica

**Figura 3:** Distribuição geográfica de incidência de casos por 100 mil habitantes, segundo Região Administrativa. Distrito Federal, 24 de janeiro de 2023

## Analise de tendência e oscilação

### Média Móvel

O comportamento da média de casos por data do início dos sintomas durante a pandemia pode ser observada na Figura 4.

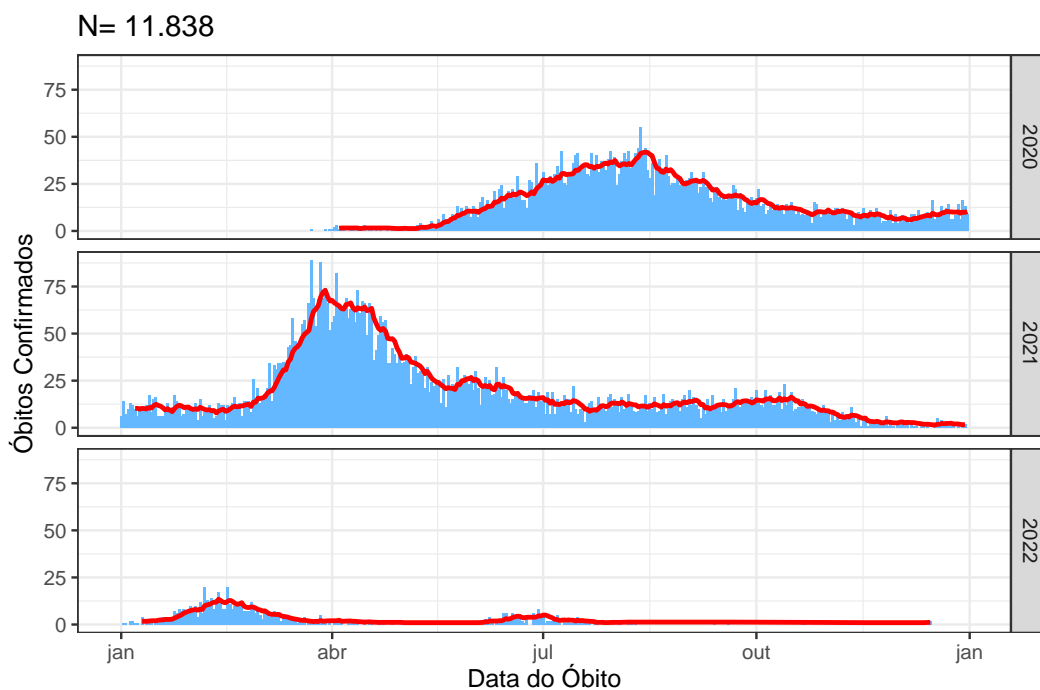


PAINEL COVID-19 17h de 24/01/2023. Sujeitos à alteração após investigação epidemiológica. \*17/01/2023

**Figura 4:** Média móvel dos casos confirmados no Distrito Federal, 24 de janeiro de 2023

Em relação aos óbitos, o máximo da média móvel no ano de 2020 foi de 41,9 óbitos/dia no dia 14 de julho e a mínima de 6,0 óbitos/dia. A maior média móvel observada em 2021 foi de 73,0 óbitos/dia. Destaca-se que, no dia 24 de março de 2021, registrou-se a maior marca de óbitos ocorridos em um único dia desde o início da pandemia, com um total de 88 vidas perdidas.

Atualmente, a média móvel consolidada no dia 17/01/2023 (há uma semana da data de hoje) foi de 0 óbitos/dia, e a da semana anterior a ela (10/01/2023, há duas semanas da data de hoje) foi de 0 óbitos/dia.



PAINEL COVID-19 17h de 24/01/2023 Sujeitos à alteração após investigação epidemiológica

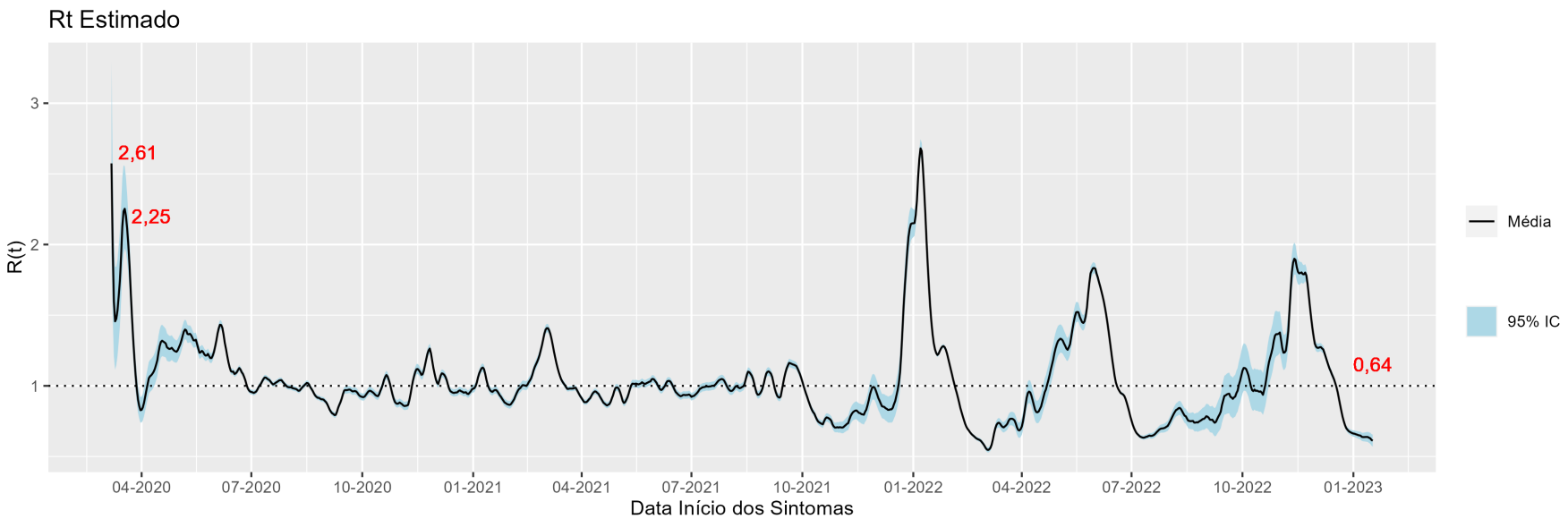
**Figura 5:** Média móvel dos óbitos confirmados no Distrito Federal, 24 de janeiro de 2023

### Taxa de Transmissão $R(t)$

O cálculo é realizado a partir da média móvel de casos confirmados, por data de início de sintomas de todos os casos confirmados no Distrito Federal, desde 29/02/2020 até 17/01/2023. Utilizando o EpiEstim/R na interface Estimador COVID-19 disponibilizado pela Organização Pan-Americana da Saúde (OPAS) e da Organização Mundial da Saúde (OMS). A taxa de transmissão  $R(t)$  estima o número médio de casos secundários de uma doença causadas por uma uma pessoa infectada durante seu período infeccioso. A reprodução da epidemia pode ser estimada a partir do valor encontrado para  $R(t)$ . Se  $R(t)$  for menor que 1, a epidemia tende a acabar, para  $R(t)$  maior que 1, a epidemia avança. É necessário avaliar os resultados obtidos pelo cálculo do  $R(t)$  em conjunto com outros indicadores epidemiológicos e assistenciais, pois o método possui limitações.

A Figura 6 mostra o comportamento dessa taxa ao longo da pandemia. Atualmente, observa-se o valor de 0,64 para a taxa de transmissão no DF.





**Figura 6:** R(t) estimado para os dados oficiais de infectados por Covid-19 no DF segundo a data de início dos sintomas dos casos no Distrito Federal, 24 de janeiro de 2023

**Tabela 6:** Distribuição, frequência, incidência de casos por 100 mil habitantes, número, percentual de óbitos e Taxa de mortalidade segundo Região de Saúde e Região Administrativa, Distrito Federal, 24 de janeiro de 2023

Região de Saúde	Região Administrativa	Casos			Óbitos		
		N	%	Incidência (100mil hab.)	N	%	Mortalidade (100mil hab.)
Sudoeste		200.162	25,3	24.125,4	3.078	1,5	371,0
	Águas Claras	53.929	6,8	31.604,7	396	0,7	232,1
	Recanto das Emas	19.006	2,4	14.349,9	394	2,1	297,5
	Samambaia	43.742	5,5	17.856,8	870	2,0	355,2
	Taguatinga	65.191	8,2	31.315,2	1.132	1,7	543,8
	Vicente Pires	18.294	2,3	24.906,1	286	1,6	389,4
Central		181.582	22,9	46.239,6	1.391	0,8	354,2
	Plano Piloto	111.886	14,1	48.580,6	873	0,8	379,1
	Sudoeste/Octogonal	24.308	3,1	43.990,0	127	0,5	229,8
	Cruzeiro	11.254	1,4	36.475,0	116	1,0	376,0
	Lago Norte	15.222	1,9	40.999,8	124	0,8	334,0
	Lago Sul	16.802	2,1	55.415,6	123	0,7	405,7
	Varjão	2.110	0,3	23.898,5	28	1,3	317,1
Centro-Sul		90.533	11,4	23.774,6	1.199	1,3	314,9
	Candangolândia	3.866	0,5	23.662,6	73	1,9	446,8
	Guará	47.267	6,0	33.627,6	539	1,1	383,5
	Núcleo Bandeirante	7.042	0,9	29.318,5	126	1,8	524,6
	Riacho Fundo I	10.819	1,4	24.692,5	201	1,9	458,7
	Riacho Fundo II	8.669	1,1	9.260,2	125	1,4	133,5
	SCIA (estrutural)	4.214	0,5	11.460,4	55	1,3	149,6
	SIA	209	0,0	7.974,1	0	0,0	0,0
	Park Way	8.447	1,1	36.633,7	80	0,9	347,0
Norte		75.544	9,5	21.279,6	1.312	1,7	369,6
	Fercal	1.273	0,2	13.439,6	7	0,5	73,9
	Planaltina	30.378	3,8	15.492,2	622	2,0	317,2
	Sobradinho	37.702	4,8	52.978,3	566	1,5	795,3
	Sobradinho II	6.191	0,8	7.908,5	117	1,9	149,5
Sul		59.515	7,5	21.803,6	1.185	2,0	434,1
	Gama	36.554	4,6	25.439,8	700	1,9	487,2
	Santa Maria	22.961	2,9	17.761,9	485	2,1	375,2
Oeste		94.802	12,0	18.667,3	2.014	2,1	396,6
	Brazlândia	14.001	1,8	21.867,3	241	1,7	376,4
	Ceilândia	80.801	10,2	18.205,6	1.773	2,2	399,5
Leste		49.122	6,2	15.665,8	624	1,3	199,0
	Itapoã	5.247	0,7	8.103,9	74	1,4	114,3
	Paranoá	13.058	1,6	17.482,9	221	1,7	295,9
	São Sebastião	19.397	2,4	16.723,3	242	1,2	208,6
	Jardim Botânico	11.420	1,4	19.642,9	87	0,8	149,6
	RA em investigação	39.036	4,9	-	-	-	-
	Pop. privada de liberdade	2.299	0,3	17.123,5	7	0,3	52,1
<b>Total</b>	<b>DF</b>	<b>792.595</b>	<b>100,0</b>	<b>25.965,0</b>	<b>10.810</b>	<b>1,4</b>	<b>354,1</b>

<sup>1</sup> Fonte: PAINEL COVID-19. Dados atualizados até às 17h00 de 24 de janeiro de 2023

<sup>2</sup> Dados sujeitos à alteração após investigação epidemiológica

<sup>3</sup> RA Sol Nascente contabilizada conjuntamente com Ceilândia e RA Arniqueira contabilizada em Águas Claras