

# GUIA PARA GESTANTES



Material produzido em virtude do apoio  
concedido pelo EDITAL n.º 009/2023 -  
DEMANDA ESPONTÂNEA



Para outras informações, acesse:  
[saude.df.gov.br/ist](http://saude.df.gov.br/ist)

Proteja seu bebê.  
FAÇA O TESTE PARA HTLV.

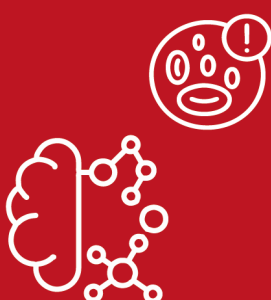
## O que é HTLV?



É a sigla do vírus linfotrópico de células T humanas (HTLV), um vírus transmitido por relações sexuais com pessoas infectadas e sem o uso de preservativos. Essa infecção atinge as células de defesa do organismo humano e está relacionada a doenças que afetam o sistema nervoso - em particular causando a degeneração progressiva dos neurônios - e ainda doenças do sangue.



## Quais são os sinais e sintomas do HTLV?



Em muitos casos, a infecção pelo HTLV não apresenta sinais e sintomas, ou seja, a pessoa pode estar infectada pelo vírus durante anos sem apresentar quaisquer sintomas. Em alguns casos, a infecção pode se apresentar por meio de diversos problemas de saúde, principalmente doenças que afetam o cérebro, a medula espinhal e os nervos ou, doenças que afetam o sangue e a medula óssea.

## Como o HTLV é transmitido?



O HTLV precisa de um contato prolongado entre as células para ser transmitido, pois ele se espalha através de uma conexão direta entre elas. Assim, a transmissão ocorre de modo lento, necessitando de maior período de tempo ou de grandes quantidades de células infectadas.

Desse modo, a transmissão pode ocorrer por via sexual, e por isso é considerada uma infecção sexualmente transmissível (IST), e pode ser transmitida por relações sexuais sem preservativo. Além disso, pode ser passado da mãe para o bebê, principalmente durante a amamentação; por transfusão de sangue ou transplante de órgãos infectados; e pelo uso de agulhas ou objetos perfurocortantes contaminados. No Brasil todo sangue, órgãos e leite doados são testados para HTLV, tornando as doações seguras.



## Como saber se tenho HTLV?



O diagnóstico do HTLV pode ser realizado em laboratórios de análises clínicas por meio de exames de sangue.

No Distrito Federal, a Secretaria de Saúde disponibiliza testagem gratuita para as gestantes durante o pré-natal e, em casos positivos, para suas parcerias sexuais e para seus filhos.



## Existe tratamento e cura para o HTLV?

Não existe tratamento ou cura para o HTLV. Em casos confirmados da infecção, você deve buscar o serviço de saúde com o objetivo de controlar sintomas, prevenir complicações e fortalecer o sistema imunológico.



## Como prevenir o HTLV?

Usando preservativo durante as relações sexuais; e não compartilhando seringas, agulhas, alicates de manicure, lâminas de depilação etc.



Durante a gestação, a testagem é uma importante forma de prevenção e deve ser realizada, de preferência, antes dos três primeiros meses de gravidez para evitar complicações em casos positivos.

Além disso, a gestante será orientada a realizar a interrupção da lactação e a não amamentar o bebê.



## Pessoas com HTLV podem amamentar?

Não, pois a principal forma de transmissão vertical do HTLV é o aleitamento materno. Por isso, as gestantes devem ser orientadas a não amamentarem seus bebês e têm direito a receber, já na maternidade, o medicamento para cessar a produção de leite e a fórmula láctea fornecida pelo SUS para alimentar o bebê até os seus 12 meses de vida.

## Como e onde receber a fórmula láctea?



No Distrito Federal, as crianças que precisam da fórmula láctea devem recebê-la ainda nas maternidades da SES-DF. Após a alta, ela pode ser retirada em uma das unidades abaixo:

- Centro Especializado em Doenças Infecciosas (Cedin), EQS – 508/509, Asa Sul.
- Policlínica 3 do Lago Sul - SHIS QI 21, Lago Sul.
- Farmácia Escola do HUB - SGAN Q605, L2 Norte, Asa Norte.
- Policlínica de Planaltina - Av. Setor Hospitalar, Q1, Planaltina/DF.
- Farmácia Ambulatorial de IST/AIDS - Policlínica II - QNM 27, AE1, Ceilândia.
- Policlínica de Taguatinga - C12, AE1, Centro, Taguatinga.
- Policlínica do Gama - EQ 48/50, AE1, Setor Central, Gama.

Para receber a fórmula, você vai precisar apresentar o Formulário para Prescrição e Dispensação de Fórmula Infantil - Crianças Expostas ao HIV e HTLV preenchido fornecido pelo profissional de saúde que lhe atender. Esse formulário é obrigatório independentemente se você for atendida numa unidade pública ou particular.

## O teste pode ser feito por pessoas que não estão gestantes?

Sim. A SES-DF disponibiliza a testagem para parcerias sexuais e filhos das pessoas gestantes com infecção pelo HTLV.



## Onde fazer o teste para detecção de HTLV?

No Distrito Federal, em geral, o teste é feito nas Unidades Básicas de Saúde (UBS), durante o pré-natal. Se o teste não for ofertado, você pode solicitá-lo aos profissionais de saúde que realizam o seu acompanhamento, inclusive para sua(s) parceria(s) sexual(sexuais) e filhos.



## Pessoas com HTLV precisam de acompanhamento?

Sim, as pessoas infectadas pelo HTLV devem realizar um acompanhamento de saúde rigoroso durante toda a vida e, principalmente durante a gravidez e o pós-parto.

## Qual a quantidade de fórmula fornecida?

A entrega da fórmula vai variar conforme a idade do bebê e a orientação do profissional de saúde. Nos seis primeiros meses, serão fornecidas de 5 a 7 latas de 800g por mês. De 7 a 12 meses - quando o bebê também passa a consumir outros alimentos - serão fornecidas 3 latas de 800g, também mensalmente.

## Por que é importante prevenir a transmissão do HTLV para os bebês?

A infecção pelo HTLV na infância pode levar ao desenvolvimento de doenças graves, como a leucemia e a mielopatia. Prevenir que a infecção ocorra nos bebês garante uma melhor qualidade de vida para a criança, livre das complicações do HTLV. Além disso, a prevenção contribui para a redução da quantidade de pessoas com a infecção pelo vírus.



## Ainda tenho dúvidas... O que devo fazer?

Converse com os profissionais de saúde que atendem você na Unidade Básica de Saúde. Se você não faz acompanhamento, procure a UBS mais próxima a você e tire suas dúvidas.

