

BOLETIM EPIDEMIOLÓGICO SEMANAL N.º 991

Apresentação

Este Boletim Epidemiológico é produzido semanalmente pela Gerência de Vigilância das Doenças Imunopreveníveis e de Transmissão Hídrica e Alimentar (GEVITHA) da Subsecretaria de Vigilância à Saúde da Secretaria de Saúde do Distrito Federal. Os conceitos e definições utilizados para a elaboração deste boletim estão apresentados no Quadro 1.

Quadro 1: Conceitos e definições para o monitoramento COVID-19

Caso confirmado de COVID-19	É o caso detectado por biologia Molecular (RT-PCR em tempo real) para detecção do vírus SARSCoV2, Imunológico (teste rápido ou sorologia clássica para detecção de anticorpos) informados semanalmente pelos laboratórios credenciados ou que atenda aos critérios clínico imagem e vínculo clínico epidemiológico ¹
Caso recuperado	É o caso confirmado de COVID-19 com mais de 14 dias de início dos sintomas, que não evoluiu a óbito.
Caso não recuperado	É o caso confirmado de COVID-19 com menos de 14 dias de início dos sintomas, que não evoluiu a óbito.
Óbito	Caso confirmado de COVID-19 pelo critério laboratorial ou clínico imagem que evoluiu para óbito
Taxa de Incidência	Se refere a proporção de casos por 100.000 habitantes entre os casos residentes do Distrito Federal na respectiva faixa-etária tendo como <i>numerador</i> o número de casos e no <i>denominador</i> a população residente e multiplicado pelo <i>parâmetro</i> 100.000.
Média móvel 7 dias	Cálculo de média simples no período de 7 dias visando facilitar a visualização. A cada novo dia, o cálculo é refeito somando-se os valores daquele dia com os dos 6 dias anteriores e dividindo por 7.
Letalidade	Refere-se a proporção de óbitos entre todos os casos confirmados, dentro da respectiva faixa-etária e área de residência.
Taxa de mortalidade	Refere-se a proporção de óbitos por 100.000 habitantes entre os casos residentes do Distrito Federal na respectiva faixa-etária tendo como <i>numerador</i> o número de casos e no <i>denominador</i> a população residente e multiplicado pelo <i>parâmetro</i> 100.000.
Taxa de Transmissão R(t)	Representa o número médio de infecções secundárias que um indivíduo infectante (ou seja, que transmite a doença) em um determinado tempo (t) é capaz de gerar.

1-Nota Técnica 007/2020

Situação Epidemiológica do Distrito Federal

Até o dia 02/12/2023 foram notificados no Distrito Federal 926.252 casos confirmados de COVID-19. A semana epidemiológica atual apresenta 258 casos novos em relação a semana anterior, o que corresponde a

um decréscimo de 23,4%. Do total de casos notificados, 913.897 (98,7%) estão recuperados e 11.939 (1,3 %) evoluíram para óbito. Do total de óbitos, (1.037) são residentes de outros estados, sendo que 891 residiam no Goiás (Tabela 1). Óbitos em outros estados podem ser observados na Tabela 2.

Com relação ao local de residência dos casos, 822.837 (88,8%) residem no DF e 59.353 (6,4%) residem em outras Unidades Federadas (UF), sendo que os municípios do entorno respondem pela maior proporção dos casos de outras UF 43.901 (4,7%). Na Figura 1 está representada a distribuição do total de casos por data de início de sintomas segundo evolução.

Tabela 1: Distribuição dos casos confirmados no DF e óbitos, segundo UF de residência, Distrito Federal, 05 de dezembro de 2023

UF	Casos		Óbitos	
	N	%	N	%
DISTRITO FEDERAL	822.837	88,8	10.902	1,3
GOIÁS	43.901	4,7	891	2,0
OUTRO ESTADO	15.452	1,7	146	0,9
EM INVESTIGAÇÃO	44.062	4,8	0	0,0
Total	926.252	100,0	11.939	1,3

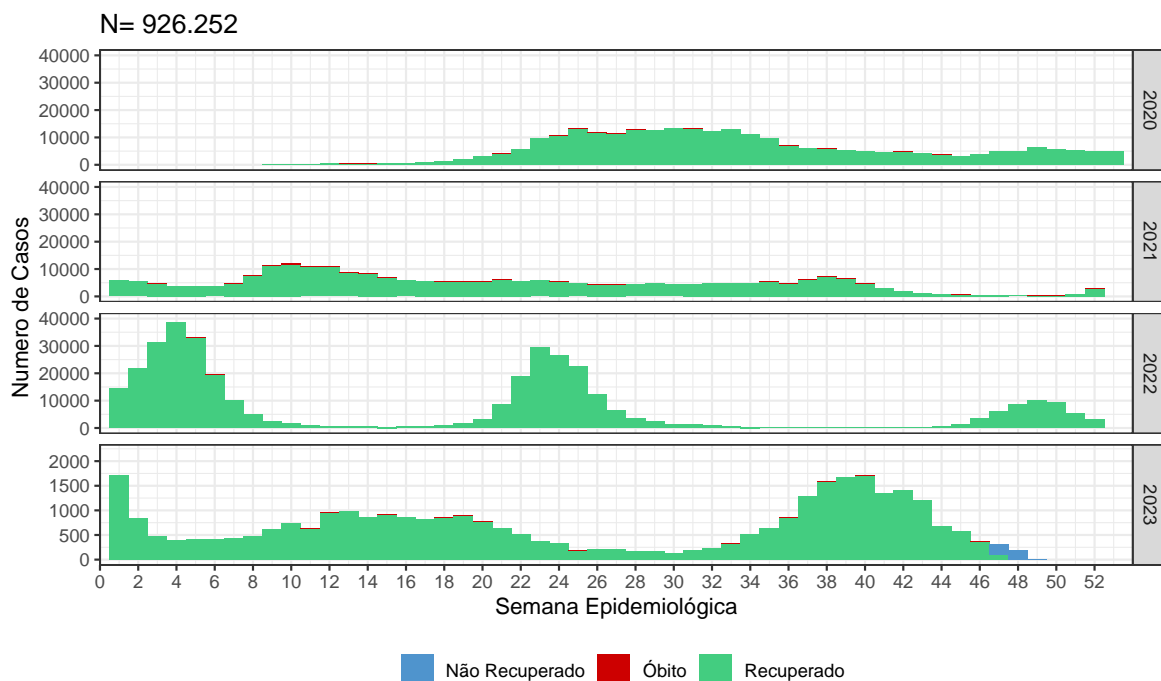
¹ Fonte: PAINEL COVID-19. Dados atualizados até o dia 02/12/2023

² Dados sujeitos à alteração após investigação epidemiológica

Tabela 2: Distribuição de óbitos fora do Distrito Federal e de Goiás, 05 de dezembro de 2023

Estado	Número de Óbitos
ACRE	1
ALAGOAS	1
AMAPÁ	3
AMAZONAS	30
BAHIA	18
CEARÁ	1
ESPÍRITO SANTO	1
MARANHÃO	3
MATO GROSSO	7
MATO GROSSO DO SUL	1
MINAS GERAIS	48
PIAUI	1
RIO DE JANEIRO	5
RONDÔNIA	5
RORAIMA	8
SANTA CATARINA	3
SÃO PAULO	5
TOCANTINS	5

¹ Fonte: PAINEL COVID-19. Dados atualizados até o dia 02/12/2023



Fonte: PAINEL COVID-19. Dados atualizados até o dia 02/12/2023. Dados sujeitos à alteração após investigação epidemiológica

Figura 1: Curva epidemiológica de casos confirmados de COVID-19 segundo evolução e data de início de sintomas, Distrito Federal, 05 de dezembro de 2023

A COVID-19 é uma das etiologias da Síndrome Respiratória Aguda Grave, portanto os dados de hospitalização estão no Boletim Epidemiológico do Monitoramento da Síndrome Gripal e Síndrome Respiratória Aguda Grave disponível no site saúde DF <http://www.saude.df.gov.br/gripe/>. A Figura 2 apresenta a curva os óbitos por sexo segundo a data do óbito.

A mediana de idade do total de casos confirmados é de 39 anos, variando entre 0 e 113 anos, e a de óbitos é de 68 anos variando de 0 a 105. A distribuição dos casos e óbitos segundo sexo, categoria profissional e comorbidades está descrita na Tabela 3, e as comorbidades na Tabela 4.

Tabela 3: Características dos casos e óbitos confirmados no Distrito Federal, 05 de dezembro de 2023

Variável	Grupo	Casos		Óbitos	
		N	%	N	%
Sexo	Feminino	524.413	56,6	5.145	43,1
	Masculino	401.839	43,4	6.794	56,9
Grupo Profissional	Saúde	19.461	46,0	137	1,3
	Seg. Pública	6.853	16,2	152	1,5

¹ Fonte: PAINEL COVID-19. Dados atualizados até o dia 02/12/2023

² Dados sujeitos à alteração após investigação epidemiológica

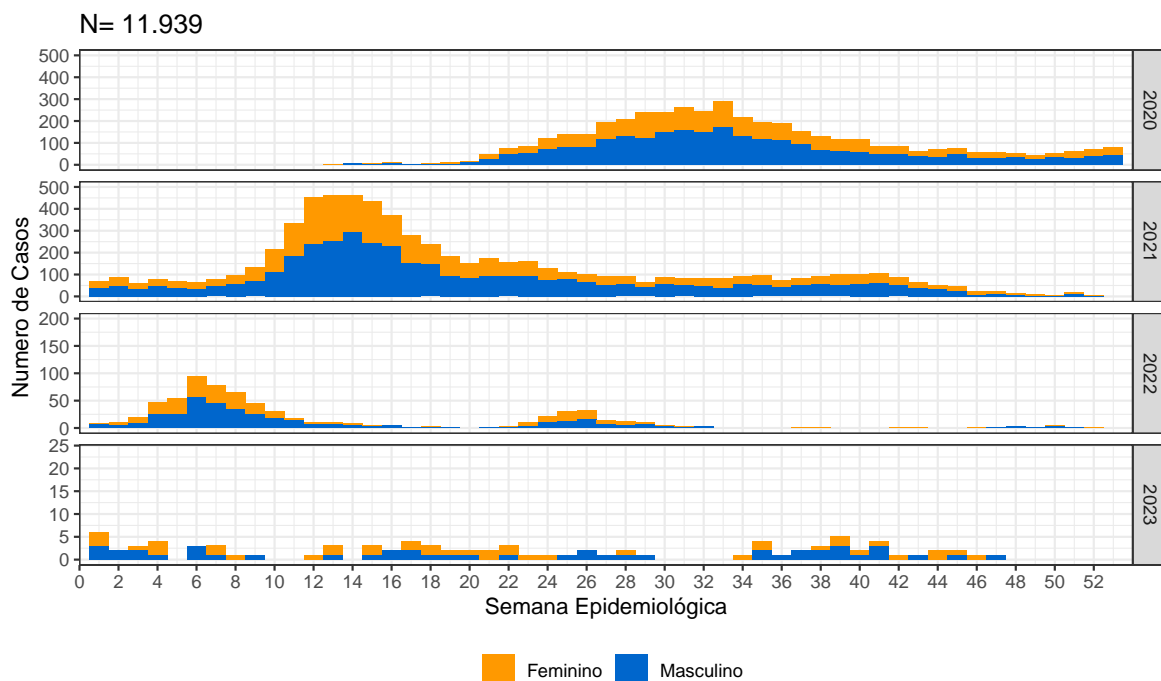


Figura 2: Curva de óbitos confirmados de COVID-19 segundo evolução e data de início de sintomas, Distrito Federal, 05 de dezembro de 2023

Tabela 4: Características dos casos e óbitos confirmados no Distrito Federal quanto a presença de comorbidade, 05 de dezembro de 2023

Comorbidade	Casos		Óbitos	
	N	%	N	%
Cardiopatia	28.522	48,8	7.407	62,0
Distúrbios Metabólicos	18.064	30,9	4.452	37,3
Doença Hematológica	657	1,1	84	0,7
Imunossupressão	3.962	6,8	859	7,2
Nefropatia	2.447	4,2	1.056	8,8
Obesidade	5.448	9,3	1.789	15,0
Outros	6.730	11,5	1.663	13,9
Pneumopatia	9.258	15,8	1.366	11,4
Presença de Comorbidades	58.481	15,7	10.158	85,1

¹ Fonte: PAINEL COVID-19. Dados atualizados até o dia 02/12/2023

² Dados sujeitos à alteração após investigação epidemiológica

Do total de casos confirmados, os maiores números absolutos estão nas faixas etária de 30 a 39 anos e de 40 a 49 anos. Considerando-se apenas os residentes do Distrito Federal, as maiores incidências dos casos confirmados estão nos grupos de 80 ou mais anos e 40 a 49 anos respectivamente. A letalidade do Distrito Federal é de 1,3 % enquanto a taxa de mortalidade é de 357,1 por 100 mil habitantes. A maior letalidade por faixa etária está no grupo de 80 ou mais, bem como a maior taxa de mortalidade (Tabela 5).

Tabela 5: Distribuição, frequência, incidência de casos confirmados, letalidade e Taxa de mortalidade de COVID-19, segundo faixa etária. Distrito Federal, 05 de dezembro de 2023

Faixa-Etária	Total	Casos no DF		Óbitos no DF		
		N	Incidência (100mil hab.)	Letalidade (%)	Mortalidade (100mil hab.)	
Menor de 2 anos	7.719	6.469	7.391,4	9	0,1	10,3
2 a 10	31.973	28.587	8.249,9	6	0,0	1,7
11 a 19	56.194	50.332	12.362,3	11	0,0	2,7
20 a 29	152.963	133.596	26.356,4	139	0,1	27,4
30 a 39	217.951	191.344	34.999,4	459	0,2	84,0
40 a 49	200.381	178.765	37.732,0	1.080	0,6	228,0
50 a 59	129.995	117.137	34.677,9	1.668	1,4	493,8
60 a 69	72.367	65.516	32.101,7	2.461	3,8	1.205,8
70 a 79	37.691	34.054	34.130,1	2.542	7,5	2.547,7
80 ou mais	19.018	17.037	40.224,3	2.527	14,8	5.966,2
Total	926.252	822.837	26.955,8	10.902	1,3	357,1

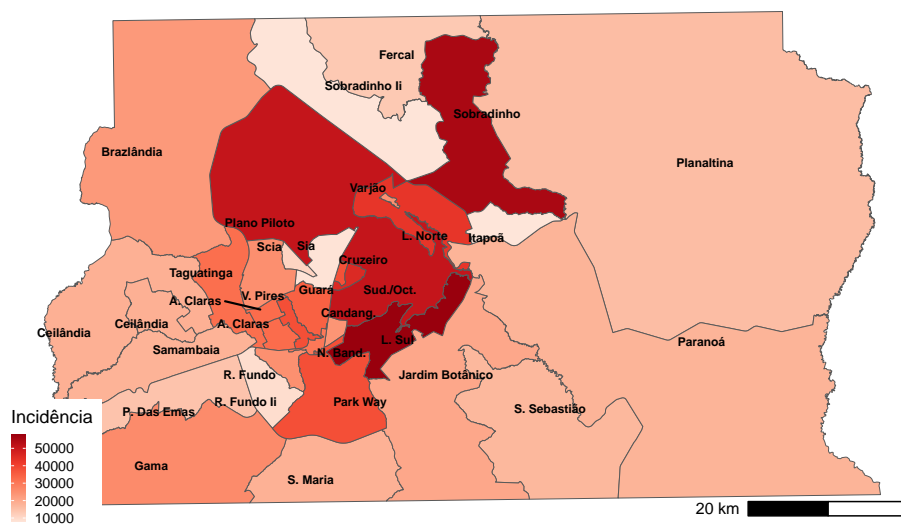
¹ Fonte: PAINEL COVID-19. Dados atualizados até o dia 02/12/2023

² Dados sujeitos à alteração após investigação epidemiológica

Dos casos residentes do Distrito Federal, as Regiões de Saúde Sudoeste e Central detém o maior número absoluto de casos confirmados. As maiores incidências foram registradas nas Regiões Administrativas Lago Sul, Sobradinho, Plano Piloto, Sudoeste/Octogonal (Tabela 6).

Quanto às Regiões de Saúde (RS), as maiores incidências estão nas Central e Sudoeste. As maiores taxas de letalidade por RS de residência foram registradas nas regiões Oeste e Sul enquanto a menor foi registrada na Central. Quanto a taxa de mortalidade as duas maiores taxas estão nas Região de Saúde Sul e Oeste. Devido as investigações epidemiológicas dos óbitos, as RA de residência podem ser alteradas até o encerramento das mesmas.

A População Privada de Liberdade está sendo analisada separadamente da Região de Saúde Leste e os detentos que cumprem regime semi-aberto ou prisão domiciliar são registrados na RA de residência.



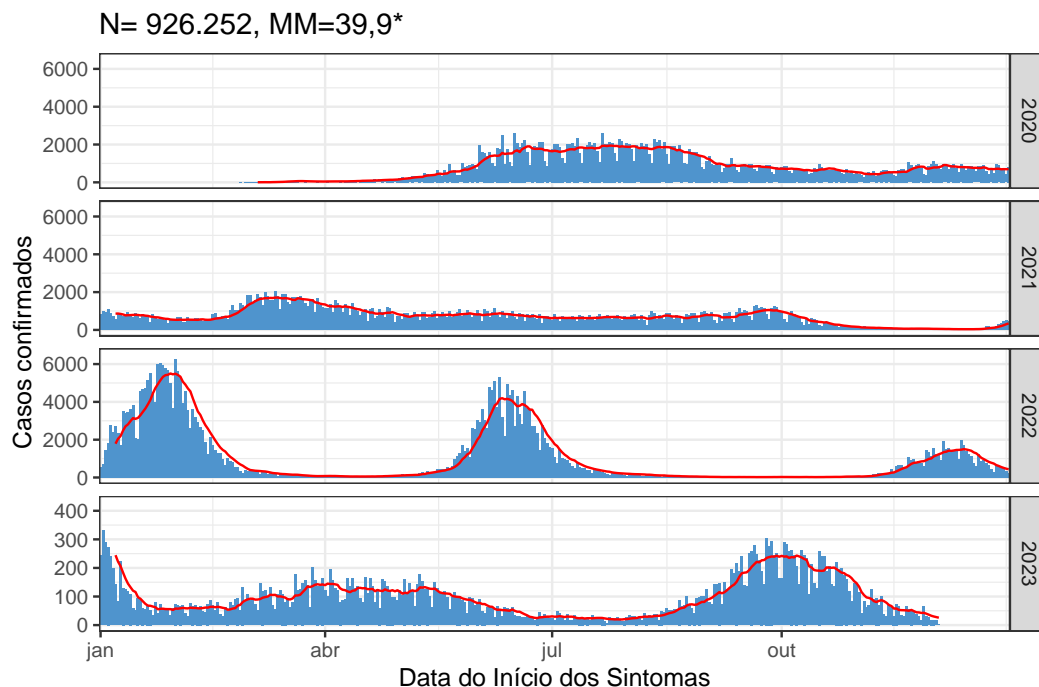
Fonte: PAINEL COVID-19. Dados atualizados até o dia 02/12/2023. Dados sujeitos à alteração após investigação epidemiológica

Figura 3: Distribuição geográfica de incidência de casos por 100 mil habitantes, segundo Região Administrativa. Distrito Federal, 05 de dezembro de 2023

Análise de tendência e oscilação

Média Móvel

O comportamento da média de casos por data do início dos sintomas durante a pandemia pode ser observada na Figura 4.

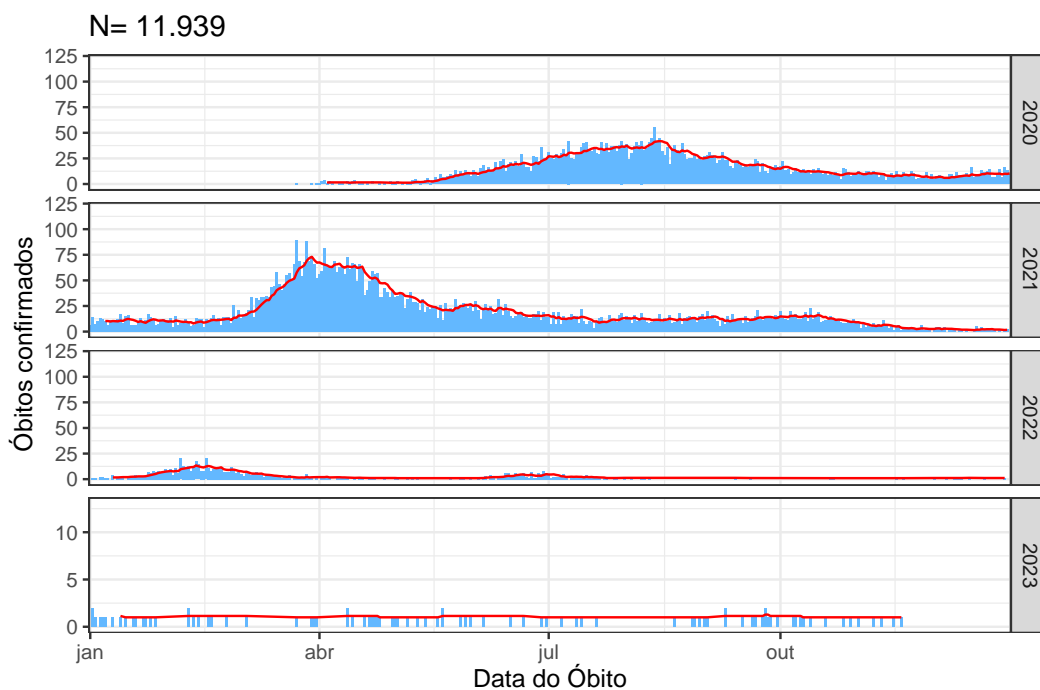


Fonte: PAINEL COVID-19. Dados sujeitos à alteração após investigação epidemiológica. *28/11/2023

Figura 4: Média móvel dos casos confirmados no Distrito Federal, 05 de dezembro de 2023

Em relação aos óbitos, o máximo da média móvel no ano de 2020 foi de 41,9 óbitos/dia no dia 14 de julho e a mínima de 6,0 óbitos/dia. A maior média móvel observada em 2021 foi de 73,0 óbitos/dia. Destaca-se que, no dia 24 de março de 2021, registrou-se a maior marca de óbitos ocorridos em um único dia desde o início da pandemia, com um total de 88 vidas perdidas.

Atualmente, a média móvel consolidada no dia 28/11/2023 (há uma semana da data de hoje) foi de 0 óbitos/dia, e a da semana anterior a ela (21/11/2023, há duas semanas da data de hoje) foi de 0 óbitos/dia.



Fonte: PAINEL COVID-19. Dados sujeitos à alteração após investigação epidemiológica

Figura 5: Média móvel dos óbitos confirmados no Distrito Federal, 05 de dezembro de 2023

Taxa de Transmissão $R(t)$

O cálculo é realizado a partir da média móvel de casos confirmados, por data de início de sintomas de todos os casos confirmados no Distrito Federal, desde 29/02/2020 até 28/11/2023. Utilizando o EpiEstim/R na interface Estimador COVID-19 disponibilizado pela Organização Pan-Americana da Saúde (OPAS) e da Organização Mundial da Saúde (OMS). A taxa de transmissão $R(t)$ estima o número médio de casos secundários de uma doença causadas por uma pessoa infectada durante seu período infeccioso. A reprodução da epidemia pode ser estimada a partir do valor encontrado para $R(t)$. Se $R(t)$ for menor que 1, a epidemia tende a acabar, para $R(t)$ maior que 1, a epidemia avança. É necessário avaliar os resultados obtidos pelo cálculo do $R(t)$ em conjunto com outros indicadores epidemiológicos e assistenciais, pois o método possui limitações.

A Figura 6 mostra o comportamento dessa taxa ao longo da pandemia. Atualmente, observa-se o valor de 0,80 para a taxa de transmissão no DF.

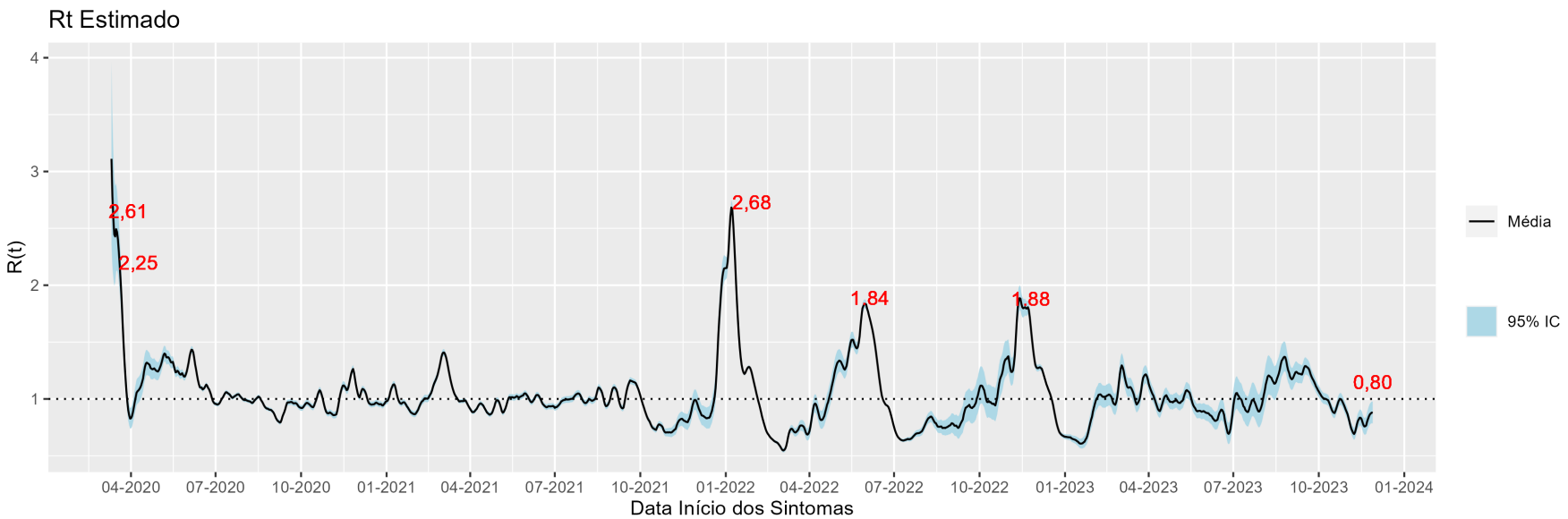


Figura 6: R(t) estimado para os dados oficiais de infectados por Covid-19 no DF segundo a data de início dos sintomas dos casos no Distrito Federal, 05 de dezembro de 2023

Tabela 6: Distribuição, frequência, incidência de casos por 100 mil habitantes, número, percentual de óbitos e Taxa de mortalidade segundo Região de Saúde e Região Administrativa, Distrito Federal, 05 de dezembro de 2023

Região de Saúde	Região Administrativa	Casos			Óbitos		
		N	%	Incidência (100mil hab.)	N	%	Mortalidade (100mil hab.)
Sudoeste		205.990	25,0	24.827,9	3.108	1,5	374,6
	Águas Claras	55.789	6,8	32.694,7	399	0,7	233,8
	Recanto das Emas	19.733	2,4	14.898,8	398	2,0	300,5
	Samambaia	44.731	5,4	18.260,5	876	2,0	357,6
	Taguatinga	66.987	8,1	32.177,9	1.147	1,7	551,0
	Vicente Pires	18.750	2,3	25.526,9	288	1,5	392,1
Central		189.896	23,1	48.356,8	1.405	0,7	357,8
	Plano Piloto	116.986	14,2	50.795,0	878	0,8	381,2
	Sudoeste/Octogonal	25.372	3,1	45.915,5	127	0,5	229,8
	Cruzeiro	11.713	1,4	37.962,7	119	1,0	385,7
	Lago Norte	16.011	1,9	43.124,9	126	0,8	339,4
	Lago Sul	17.590	2,1	58.014,5	127	0,7	418,9
	Varjão	2.224	0,3	25.189,7	28	1,3	317,1
Centro-Sul		93.970	11,4	24.677,2	1.209	1,3	317,5
	Candangolândia	3.976	0,5	24.335,9	74	1,9	452,9
	Guará	49.106	6,0	34.936,0	543	1,1	386,3
	Núcleo Bandeirante	7.278	0,9	30.301,0	128	1,8	532,9
	Riacho Fundo I	11.115	1,4	25.368,0	202	1,8	461,0
	Riacho Fundo II	9.153	1,1	9.777,2	125	1,4	133,5
	SCIA (estrutural)	4.297	0,5	11.686,2	56	1,3	152,3
	SIA	229	0,0	8.737,1	0	0,0	0,0
	Park Way	8.816	1,1	38.234,0	81	0,9	351,3
Norte		78.763	9,6	22.186,4	1.320	1,7	371,8
	Fercal	1.299	0,2	13.714,1	7	0,5	73,9
	Planaltina	31.710	3,9	16.171,5	627	2,0	319,8
	Sobradinho	39.161	4,8	55.028,5	569	1,5	799,6
	Sobradinho II	6.593	0,8	8.422,0	117	1,8	149,5
Sul		61.802	7,5	22.641,5	1.191	1,9	436,3
	Gama	37.783	4,6	26.295,2	704	1,9	490,0
	Santa Maria	24.019	2,9	18.580,3	487	2,0	376,7
Oeste		98.124	11,9	19.321,4	2.033	2,1	400,3
	Brazlândia	14.945	1,8	23.341,7	242	1,6	378,0
	Ceilândia	83.179	10,1	18.741,4	1.791	2,2	403,5
Leste		50.767	6,2	16.190,4	629	1,2	200,6
	Itapoã	5.373	0,7	8.298,5	76	1,4	117,4
	Paranoá	13.480	1,6	18.047,9	221	1,6	295,9
	São Sebastião	19.926	2,4	17.179,4	244	1,2	210,4
	Jardim Botânico	11.988	1,5	20.619,9	88	0,7	151,4
	RA em investigação	41.226	5,0	-	-	-	-
	Pop. privada de liberdade	2.299	0,3	17.123,5	7	0,3	52,1
Total	DF	822.837	100,0	26.955,8	10.902	1,3	357,1

¹ Fonte: PAINEL COVID-19. Dados atualizados até o dia 02/12/2023

² Dados sujeitos à alteração após investigação epidemiológica

³ RA Sol Nascente contabilizada conjuntamente com Ceilândia e RA Arniqueira contabilizada em Águas Claras