



Diretoria de Vigilância Epidemiológica/SVS/SESDF
Subsecretaria de Vigilância em Saúde
Secretaria de Estado da Saúde do Distrito Federal

BOLETIM EPIDEMIOLÓGICO Nº218

Emergência de Saúde Pública COVID-19 no âmbito do Distrito Federal

Apresentação

Este Boletim Epidemiológico é produzido diariamente pela Diretoria de Vigilância Epidemiológica da Subsecretaria de Vigilância à Saúde da Secretaria de Saúde do Distrito Federal. Os conceitos e definições utilizados para a elaboração deste boletim estão apresentados no quadro 1.

Quadro 1. Conceitos e definições utilizados para o monitoramento COVID-19

Casos confirmados COVID-19	Biologia molecular (RT-PCR em tempo real para detecção do vírus SARSCoV2, Imunológico (teste rápido ou sorologia clássica para detecção de anticorpos) informados diariamente pelos laboratórios credenciados e/ou por clínica imagem ¹ .
Caso recuperado	É o caso confirmado de COVID-19, com mais de 14 dias de início de sintomas. E que não evoluiu a óbito.
Caso não recuperado	É o caso confirmado de COVID-19, com menos de 14 dias de início de sintomas. E que não evoluiu a óbito.
Óbito	Caso confirmado de COVID-19 pelo critério laboratorial ou clínico imagem que evoluiu para óbito ¹ .
Taxa de Incidência	Refere à proporção de óbitos(%) entre todos os casos confirmados na respectiva faixa etária.
Média móvel 7 dias	Cálculo de média simples no período de 7 dias visando facilitar a visualização da tendência, a cada novo dia o cálculo é refeito somando-se o valor do dia aos 6 anteriores dividindo por 7.
Letalidade	Refere à proporção de óbitos(%) entre todos os casos confirmados na respectiva faixa etária e área de residência.
Taxa de mortalidade	Refere à proporção de óbitos por 100.000 habitantes entre os óbitos residentes do Distrito Federal na respectiva faixa etária, tendo como <i>numerador</i> o número de casos e <i>denominador</i> a população residente, e multiplicado pelo <i>parâmetro</i> 100.000

1.Nota Técnica 007/2020

Situação Epidemiológica do Distrito Federal

Até às 18h:00 do dia 06/10/2020 foram notificados no Distrito Federal 196.787 casos confirmados de COVID-19 (820 casos novos em relação ao dia anterior). Do total de casos notificados, 186.378 (94,7%) estão recuperados e 3.364(1,7%) evoluíram para óbito. Do total de óbitos, 272 são residentes de outros estados, sendo 253 de Goiás (entorno), dois do Amapá, três da Bahia, sete de Minas Gerais, três do Rio de Janeiro, um de São Paulo, um do Tocantins, um de Roraima e um de Mato Grosso (Tabela 1).



Diretoria de Vigilância Epidemiológica/SVS/SEDF
Subsecretaria de Vigilância em Saúde
Secretaria de Estado da Saúde do Distrito Federal

Com relação ao local de residência dos casos, 172.600 (87,7%) residem no DF e 16.266 (8,3%) residem em outras Unidades Federadas (UF), sendo que os municípios do entorno respondem pela maior proporção dos casos de outras UF. Na Figura 1 está representada a distribuição do total de casos por data de início de sintomas segundo evolução.

Tabela 1. Distribuição dos casos confirmados no DF e óbitos, segundo UF de residência. Distrito Federal, 6 de outubro de 2020.

UF	Casos		Óbitos	
	n	%	n	%
DISTRITO FEDERAL	172.600	87,7	3.092	1,8
GOIÁS	13.562	6,9	253	1,9
OUTROS ESTADOS	2.704	1,4	19	0,7
EM INVESTIGAÇÃO	7.921	4,0	0	0,0
TOTAL	196.787	100,0	3.364	1,7

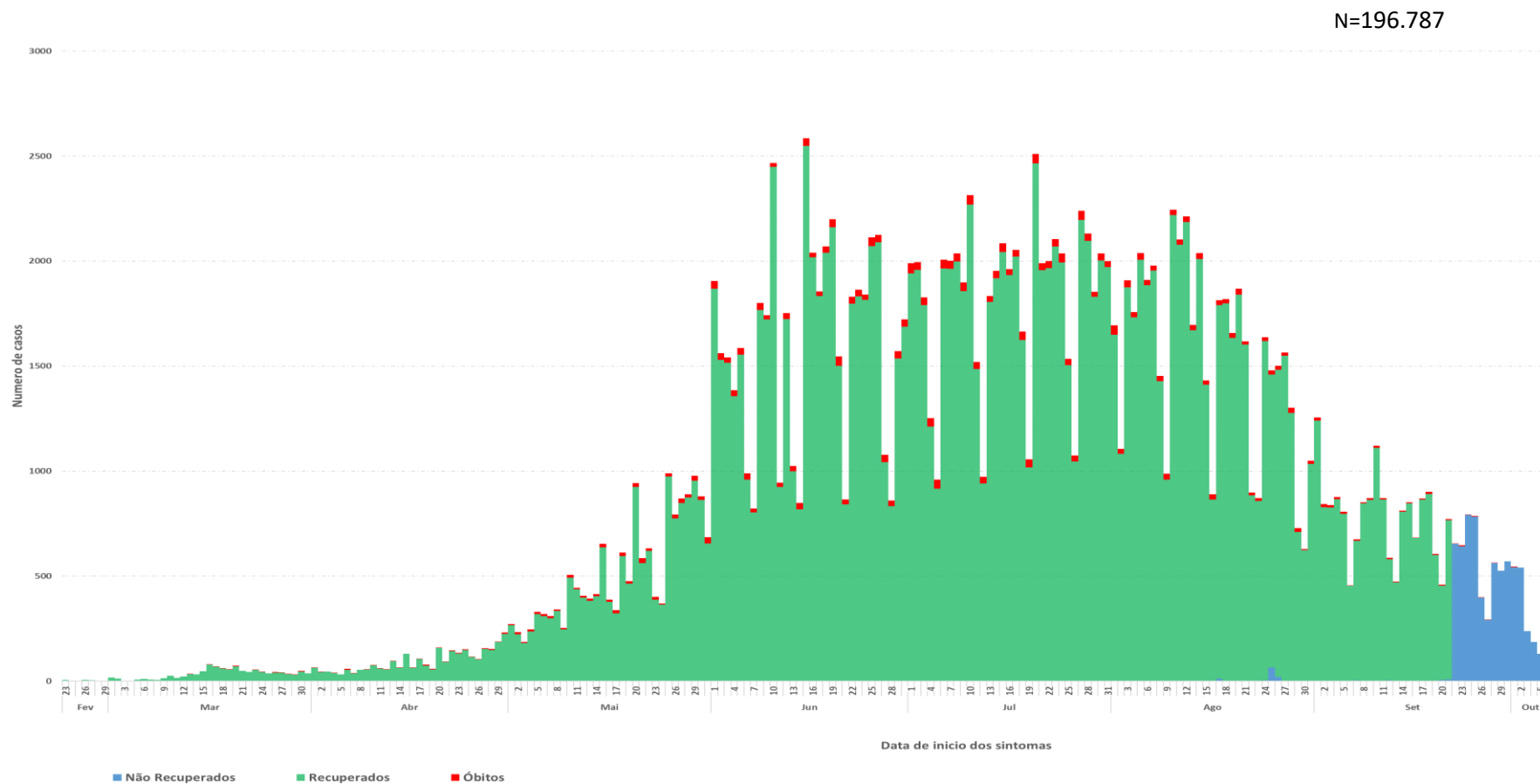
Fonte: PAINEL COVID-19. Dados atualizados até 06/10/2020 às 18h:00
*Dados sujeitos à alteração após investigação epidemiológica

A COVID-19 é uma das etiologias da Síndrome Respiratória Aguda Grave, portanto os dados de hospitalização estão no Boletim Epidemiológico do Monitoramento da Síndrome Gripal e Síndrome Respiratória Aguda Grave disponível no site saúde DF <http://www.saude.df.gov.br/gripe/>. A figura 2 apresenta a curva os óbitos por sexo segundo a data do óbito.



Diretoria de Vigilância Epidemiológica/SVS/SESDF
Subsecretaria de Vigilância em Saúde
Secretaria de Estado da Saúde do Distrito Federal

Figura 1. Curva epidemiológica dos casos confirmados de COVID-19 segundo evolução e data de início de sintomas, Distrito Federal, 6 de outubro de 2020.

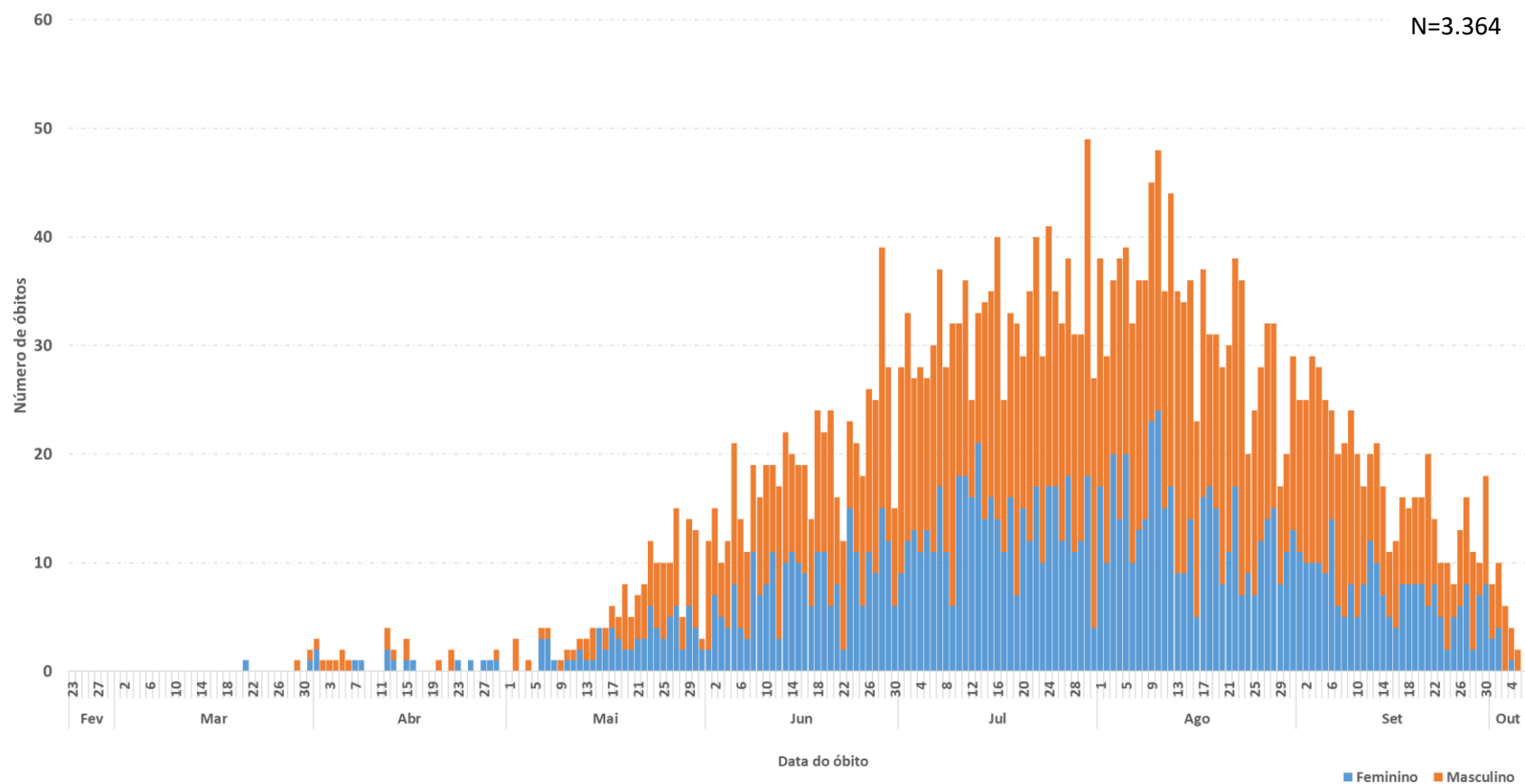


Fonte: PAINEL COVID-19. Dados atualizados até 06/10/2020 às 18h:00
*Dados sujeitos à alteração após investigação epidemiológica.



Diretoria de Vigilância Epidemiológica/SVS/SESDF
Subsecretaria de Vigilância em Saúde
Secretaria de Estado da Saúde do Distrito Federal

Figura 2. Curva dos óbitos confirmados de COVID-19 notificados no DF, segundo a data de ocorrência do óbito, 6 de outubro de 2020.



Fonte: PAINEL COVID-19. Dados atualizados até 06/10/2020 às 18h:00

*Dados sujeitos à alteração após investigação epidemiológica. As datas de início de sintomas dos casos confirmados no dia de hoje ainda estão sendo revisadas



Diretoria de Vigilância Epidemiológica/SVS/SESDF
 Subsecretaria de Vigilância em Saúde
 Secretaria de Estado da Saúde do Distrito Federal

A mediana de idade do total de casos confirmados é de 39 anos, variando entre 0 e 107 anos, e a de óbitos é de 70 anos variando de 0 e 104. A distribuição dos casos e óbitos segundo sexo, categoria profissional e comorbidades está descrita na Tabela 2.

Tabela 2. Características dos casos e óbitos confirmados no Distrito Federal, 6 de outubro de 2020.

Variável	Casos		Óbitos	
	n	%	n	%
Sexo				
Masculino	90.437	46,0	3.364	100,0
Feminino	106.350	54,0	1.970	58,6
Presença de comorbidades	16.270	17,8	2.871	85,3
D. Cardiopatias	8.801	54,1	2.108	62,7
Distúrbios Metabólicos	5.763	35,4	1.364	40,5
Pneumopatias	2.644	16,3	423	12,6
Nefropatias	784	4,8	302	9,0
Doenças Hematológicas	151	0,9	17	0,5
Imunossupressão	1.153	7,1	247	7,3
Obesidade	897	5,5	379	11,3
Outros	1.073	6,6	442	13,1
Profissão informada	11.840	6,0	901	26,8
Segurança Pública	1.680	14,2	12	1,3
Profissionais de Saúde	6.537	55,2	33	3,7

Fonte: PAINEL COVID-19. Dados atualizados até 06/10/2020 às 18h:00

*Dados sujeitos à alteração após investigação epidemiológica

Do total de casos confirmados, os maiores números absolutos estão nas faixas etária de 30 a 39 anos e 40 a 49 anos. Considerando-se apenas os residentes do Distrito Federal, as maiores incidências dos casos confirmados estão nos grupos de 30 a 39 anos e 40 a 49 anos respectivamente. A letalidade do Distrito Federal é de 1,8% enquanto a taxa de mortalidade é de 101,3 por 100 mil habitantes. A maior letalidade por faixa etária está no grupo de 80 ou mais, bem como a maior taxa de mortalidade (Tabela 3).



Diretoria de Vigilância Epidemiológica/SVS/SESDF
Subsecretaria de Vigilância em Saúde
Secretaria de Estado da Saúde do Distrito Federal

Tabela 3. Distribuição, frequência, incidência de casos confirmados, letalidade e Taxa de mortalidade de COVID-19, segundo faixa etária. Distrito Federal, 6 de outubro de 2020.

Faixa etária	Total de casos	Casos do DF		Óbitos do DF		
	N	n	Incidência/100 mil/hab.	n	Letalidade	Taxa de mortalidade/ 100 mil hab.
Menor de 2	1.236	1.037	1.184,86	1	0,1	1,1
2 a 10	4.080	3.575	1.031,71	2	0,1	0,6
11 a 19	9.425	8.398	2.062,68	3	0,0	0,7
20 a 29	35.989	30.873	6.090,77	31	0,1	6,1
30 a 39	51.890	45.017	8.234,21	98	0,2	17,9
40 a 49	43.193	37.995	8.019,61	241	0,6	50,9
50 a 59	27.516	24.583	7.277,68	439	1,8	130,0
60 a 69	13.610	12.245	5.999,83	673	5,5	329,8
70 a 79	6.520	5.897	5.910,18	761	12,9	762,7
80 ou mais	3.328	2.980	7.035,77	843	28,3	1.990,3
Total	196.787	172.600	5.654,30	3.092	1,8	101,3

Fonte: PAINEL COVID-19. Dados atualizados até 06/10/2020 às 18h:00.

*Dados sujeitos à alteração após investigação epidemiológica

**A incidência se refere à proporção de casos por 100.000 habitantes entre os casos residentes do DF na respectiva faixa etária.

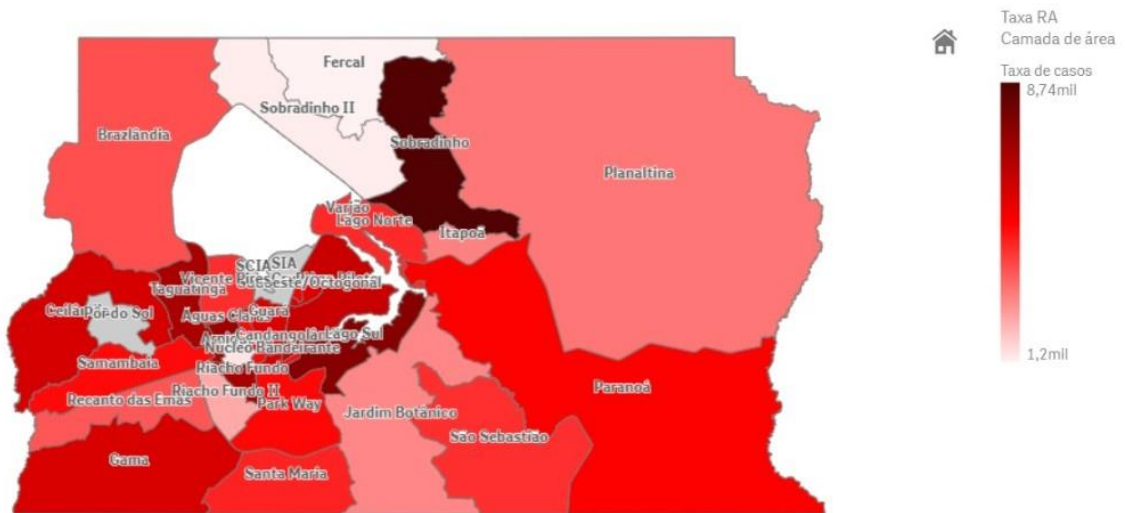
Dos casos residentes do Distrito Federal, as Regiões Sudoeste e Oeste detém o maior número absoluto de casos confirmados. As maiores incidências foram registradas nas Regiões Administrativas Sobradinho I e Lago Sul (Figura 3).

Quanto às Regiões de Saúde (RS), as maiores incidências estão nas Regiões Central e Sul. A maior taxa de letalidade dos casos por RS de residência foi registrada na região Oeste e a menor nas RS Central e Leste. Quanto a taxa de mortalidade as duas maiores taxas estão nas RS Sul e na Oeste (Tabela 4).

Devido as investigações epidemiológicas dos óbitos, as RA de residência podem ser alteradas até o encerramento das mesmas.

A População Privada de Liberdade está sendo analisada separadamente da Região de Saúde Leste e os detentos que cumprem regime semi-aberto ou prisão domiciliar são registrados na RA de residência.

Figura 3. Distribuição geográfica de incidência de casos por 100 mil habitantes, segundo Região Administrativa. Distrito Federal, 6 de outubro de 2020.



Fonte: SSP e SES/DF. PAINEL COVID-19. Dados atualizados até 30/09/2020 às 18h:00
Gradiente de cores segundo valor da taxa



Diretoria de Vigilância Epidemiológica/SVS/SESDF
Subsecretaria de Vigilância em Saúde
Secretaria de Estado da Saúde do Distrito Federal

Tabela 4. Distribuição, frequência, incidência de casos por 100 mil habitantes, número, percentual de óbitos e Taxa de mortalidade segundo Região de Saúde e Região Administrativa, Distrito Federal, 6 de outubro de 2020.

REGIÃO/RA	Casos			Óbitos		
	N	%	Incidência/ 100 mil hab.	n	%	Taxa de mortalidade/ 100 mil hab.
SUDOESTE	47.905	27,8	5.773,97	902	1,9	108,72
ÁGUAS CLARAS*	10.001	5,8	5.861,01	99	1,0	58,0
RECANTO DAS EMAS	5.350	3,1	4.039,35	133	2,5	100,4
SAMAMBAIA	12.690	7,4	5.180,44	266	2,1	108,6
TAGUATINGA	16.284	9,4	7.822,19	344	2,1	165,2
VICENTE PIRES	3.580	2,1	4.873,93	60	1,7	81,7
CENTRAL	25.638	14,9	6.528,68	331	1,3	84,29
PLANO PILOTO	15.510	9,0	6.734,40	225	1,5	97,7
SUDOESTE/OCTOGONAL	3.517	2,0	6.364,69	27	0,8	48,9
CRUZEIRO	1.936	1,1	6.274,71	24	1,2	77,8
LAGO NORTE	1.816	1,1	4.891,32	22	1,2	59,3
LAGO SUL	2.578	1,5	8.502,64	28	1,1	92,3
VARJÃO	281	0,2	3.182,69	5	0,0	56,6
CENTRO SUL	19.496	11,3	5.119,79	345	1,8	90,60
CANDANGOLÂNDIA	1.139	0,7	6.971,48	19	1,7	116,3
PARKWAY	1.222	0,7	5.299,68	25	2,0	108,4
GUARÁ	8.766	5,1	6.236,48	161	1,8	114,5
NÚCLEO BANDEIRANTE	1.631	0,9	6.790,46	32	2,0	133,2
RIACHO FUNDO I	3.307	1,9	7.547,64	53	1,6	121,0
RIACHO FUNDO II	2.151	1,2	2.297,68	28	1,3	29,9
SCIA (ESTRUTURAL)	1.211	0,7	3.293,45	27	2,2	73,4
S I A	69	0,0	2.632,58	0	0,0	0,0
NORTE	15.083	8,7	4.248,66	316	2,1	89,01
FERCAL	116	0,1	1.224,66	1	0,0	10,6
PLANALTINA	6.850	4,0	3.493,37	155	2,3	79,0
SOBRADINHO I	7.057	4,1	9.916,39	136	1,9	191,1
SOBRADINHO II	1.060	0,6	1.354,06	24	2,3	30,7
SUL	15.956	9,2	5.845,57	367	2,3	134,45
GAMA	9.382	5,4	6.529,42	201	2,1	139,9
SANTA MARIA	6.574	3,8	5.085,44	166	2,5	128,4
OESTE	26.968	15,6	5.310,22	670	2,5	131,93
BRAZLÂNDIA	2.688	1,6	4.198,23	61	2,3	95,3
CEILÂNDIA	24.280	14,1	5.470,64	609	2,5	137,2
LESTE	12.448	7,2	3.969,86	161	1,3	51,35
ITAPOÃ	1.921	1,1	2.966,93	21	1,1	32,4
PARANOÁ	3.886	2,3	5.202,84	61	1,6	81,7
SÃO SEBASTIÃO	4.927	2,9	4.247,85	60	1,2	51,7
JARDIM BOTÂNICO	1.714	1,0	2.948,16	15	0,9	25,8
<i>População Privada de Liberdade</i>	1.840	1,1	13.704,75	4	0,2	29,8
RA em investigação	7.266	4,2	-	0	0,0	-
TOTAL DF	172.600	100	5.654,30	3.092	1,8	101,3

Fonte: PAINEL COVID-19. Dados atualizados até 06/10/2020 às 18h:00. Dados sujeitos à alteração após investigação epidemiológica;
**RA Sol Nascente contabilizada conjuntamente com Ceilândia e RA Arniqueira contabilizada em Águas Claras.



Diretoria de Vigilância Epidemiológica/SVS/SESDF
Subsecretaria de Vigilância em Saúde
Secretaria de Estado da Saúde do Distrito Federal

Análise de tendência e oscilação

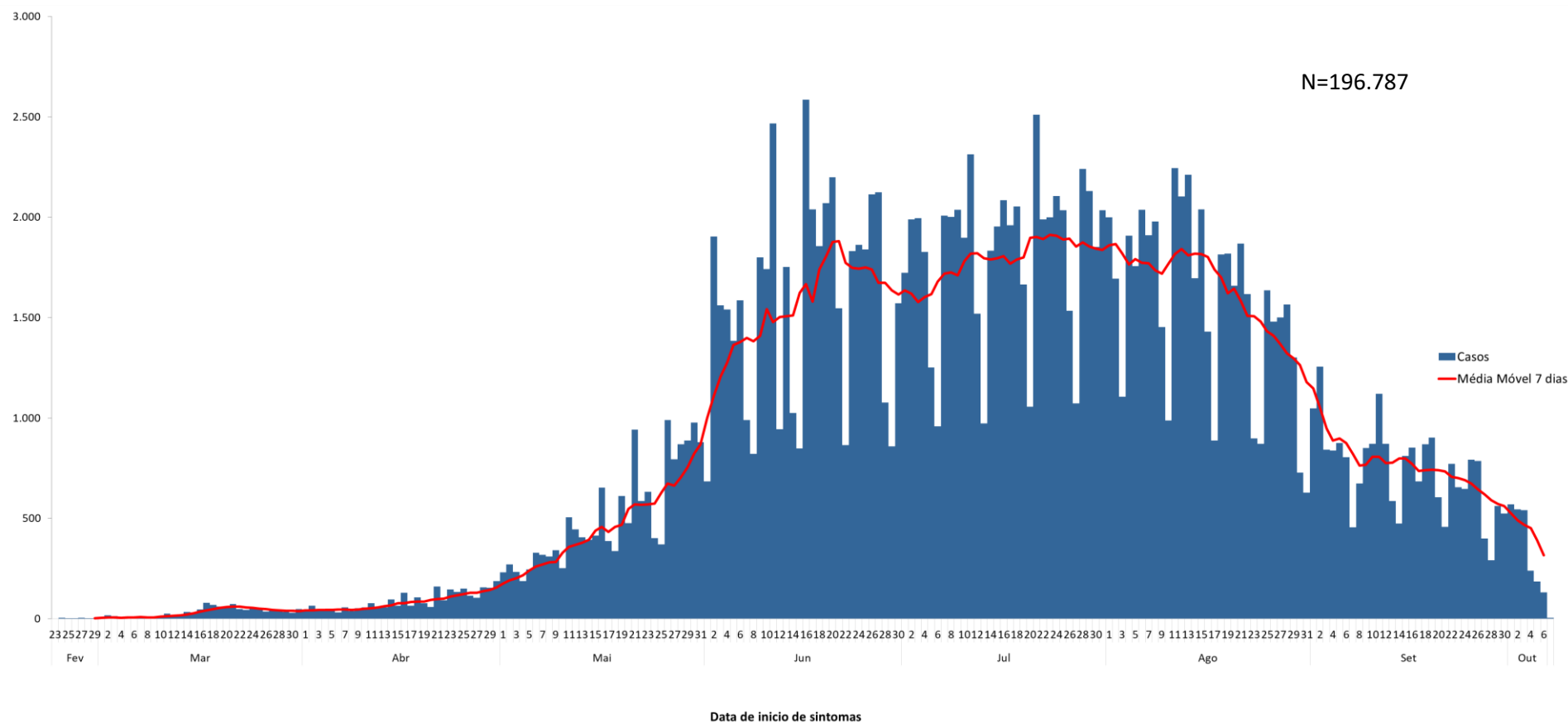
A média de casos por data do início dos sintomas apresentou uma tendência de crescimento acentuado desde o início da pandemia até primeira quinzena de junho, com oscilação decrescente na segunda quinzena. Em julho observa a retomada do crescimento de casos e um padrão de oscilação que se manteve entre a segunda quinzena de julho e a primeira de agosto. Devido as ações de investigação epidemiológica a tendência de queda observada a partir da segunda quinzena de agosto pode sofrer alterações (Figura 4).

Em relação aos óbitos a média móvel mostra uma tendência crescente desde o início da pandemia. A tendência de queda nas últimas semanas pode ser explicada pelos óbitos que ainda estão em investigação neste período (Figura 5).



Diretoria de Vigilância Epidemiológica/SVS/SESDF
Subsecretaria de Vigilância em Saúde
Secretaria de Estado da Saúde do Distrito Federal

Figura 4. Média móvel dos casos confirmados no Distrito Federal, 6 de outubro de 2020.

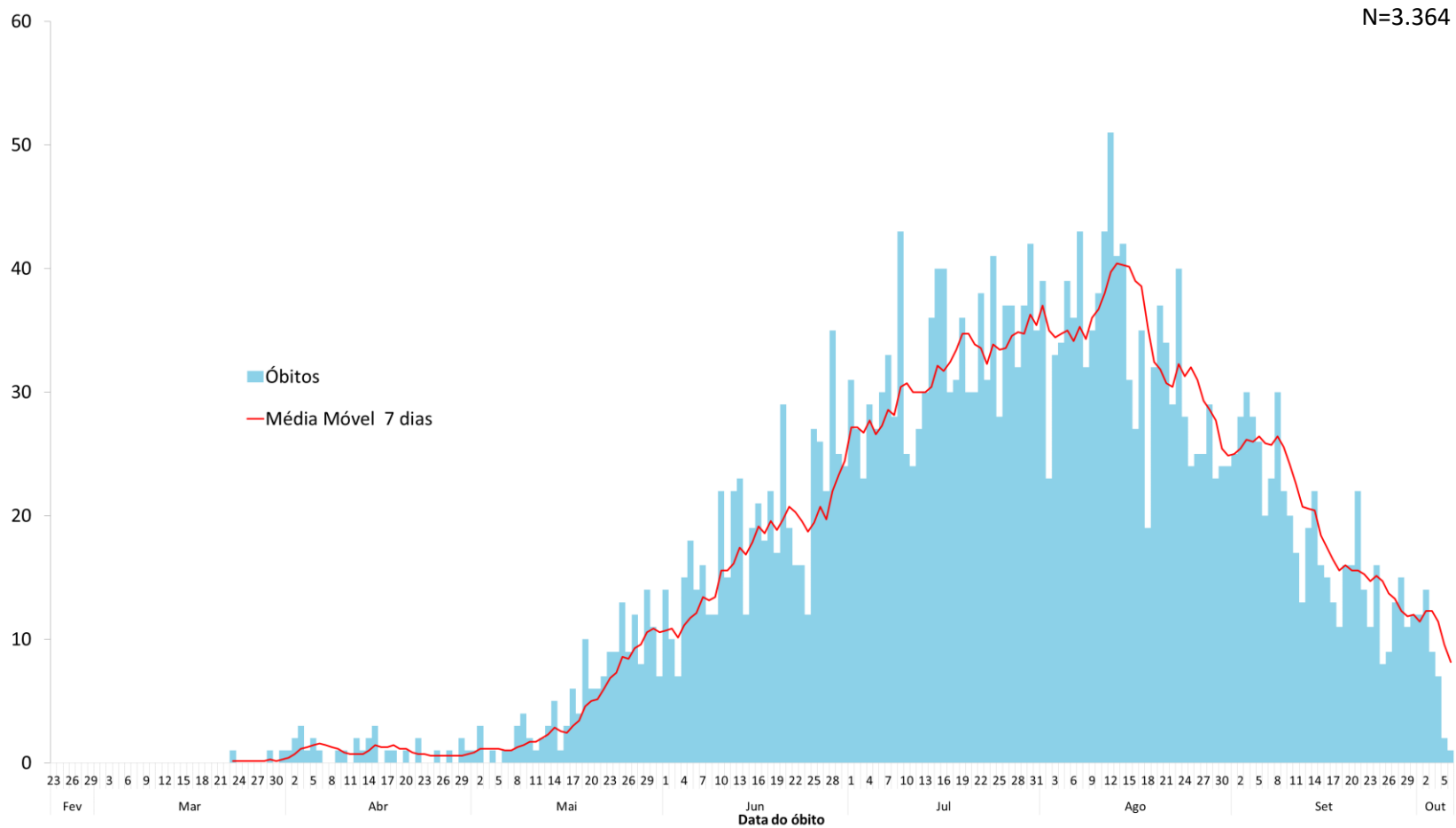


Fonte: PAINEL COVID-19. Dados atualizados até 06/10/2020 às 18h:00
Dados sujeitos à alteração após investigação epidemiológica.



Diretoria de Vigilância Epidemiológica/SVS/SESDF
Subsecretaria de Vigilância em Saúde
Secretaria de Estado da Saúde do Distrito Federal

Figura 5. Média móvel dos óbitos confirmados de COVID-19 segundo a data de ocorrência no Distrito Federal, 6 de outubro de 2020.



Fonte: PAINEL COVID-19. Dados atualizados até 06/10/2020 às 18h:00
Dados sujeitos à alteração após investigação epidemiológica.