

## BOLETIM EPIDEMIOLÓGICO N.º 507

### Apresentação

Este Boletim Epidemiológico é produzido diariamente pela Gerência de Epidemiologia de Campo Diretoria de Vigilância Epidemiológica da Subsecretaria de Vigilância à Saúde da Secretaria de Saúde do Distrito Federal. Os conceitos e definições utilizados para a elaboração deste boletim estão apresentados no Quadro 1.

**Quadro 1:** Conceitos e definições para o monitoramento COVID-19

<b>Caso confirmado de COVID-19</b>	É o caso detectado por biologia Molecular (RT-PCR em tempo real) para detecção do vírus SARS-CoV2, Imunológico (teste rápido ou sorologia clássica para detecção de anticorpos) informados diariamente pelos laboratórios credenciados ou que atenda aos critérios clínico imagem e vínculo clínico epidemiológico <sup>1</sup>
<b>Caso recuperado</b>	É o caso confirmado de COVID-19 com mais de 14 dias de início dos sintomas, que não evoluiu a óbito.
<b>Caso não recuperado</b>	É o caso confirmado de COVID-19 com menos de 14 dias de início dos sintomas, que não evoluiu a óbito.
<b>Óbito</b>	Caso confirmado de COVID-19 pelo critério laboratorial ou clínico imagem que evoluiu para óbito <sup>1</sup>
<b>Taxa de Incidência</b>	Se refere a proporção de casos por 100.000 habitantes entre os casos residentes do Distrito Federal na respectiva faixa-etária tendo como <i>numerador</i> o número de casos e no <i>denominador</i> a população residente e multiplicado pelo <i>parâmetro</i> 100.000.
<b>Média móvel 7 dias</b>	Cálculo de média simples no período de 7 dias visando facilitar a visualização. A cada novo dia, o cálculo é refeito somando-se os valores daquele dia com os dos 6 dias anteriores e dividindo por 7.
<b>Letalidade</b>	Refere-se a proporção de óbitos entre todos os casos confirmados, dentro da respectiva faixa-etária e área de residência.
<b>Taxa de mortalidade</b>	Refere-se a proporção de óbitos por 100.000 habitantes entre os casos residentes do Distrito Federal na respectiva faixa-etária tendo como <i>numerador</i> o número de casos e no <i>denominador</i> a população residente e multiplicado pelo <i>parâmetro</i> 100.000.
<b>Taxa de Transmissão R(t)</b>	Representa o número médio de infecções secundárias que um indivíduo infectante (ou seja, que transmite a doença) em um determinado tempo (t) é capaz de gerar.

1-Nota Técnica 007/2020

### Situação Epidemiológica do Distrito Federal

Até às 17h:00 do dia 22/07/2021 foram notificados no Distrito Federal 443.797 casos confirmados de COVID-19 (517 casos novos em relação ao dia anterior). Do total de casos notificados, 428.238 (96,5%) estão recuperados e 9.526 (2,1 %) evoluíram para óbito. Do total de óbitos, (820) são residentes de outros estados,

sendo que 703 residiam no Goiás (Tabela 1). Óbitos em outros estados podem ser observados na Tabela 2.

Com relação ao local de residência dos casos, 390.276 (87,9%) residem no DF e 32.088 (7,2%) residem em outras Unidades Federadas (UF), sendo que os municípios do entorno respondem pela maior proporção dos casos de outras UF 26.151 (5,9 %). Na Figura 1 está representada a distribuição do total de casos por data de início de sintomas segundo evolução.

**Tabela 1:** Distribuição dos casos confirmados no DF e óbitos, segundo UF de residência, Distrito Federal, 22 de julho de 2021

UF	Casos		Óbitos	
	N	%	N	%
DISTRITO FEDERAL	390.276	87,9	8.706	2,2
GOIÁS	26.151	5,9	703	2,7
OUTRO ESTADO	5.937	1,3	117	2,0
EM INVESTIGAÇÃO	21.433	4,8	0	0,0
<b>Total</b>	<b>443.797</b>	<b>100,0</b>	<b>9.526</b>	<b>2,1</b>

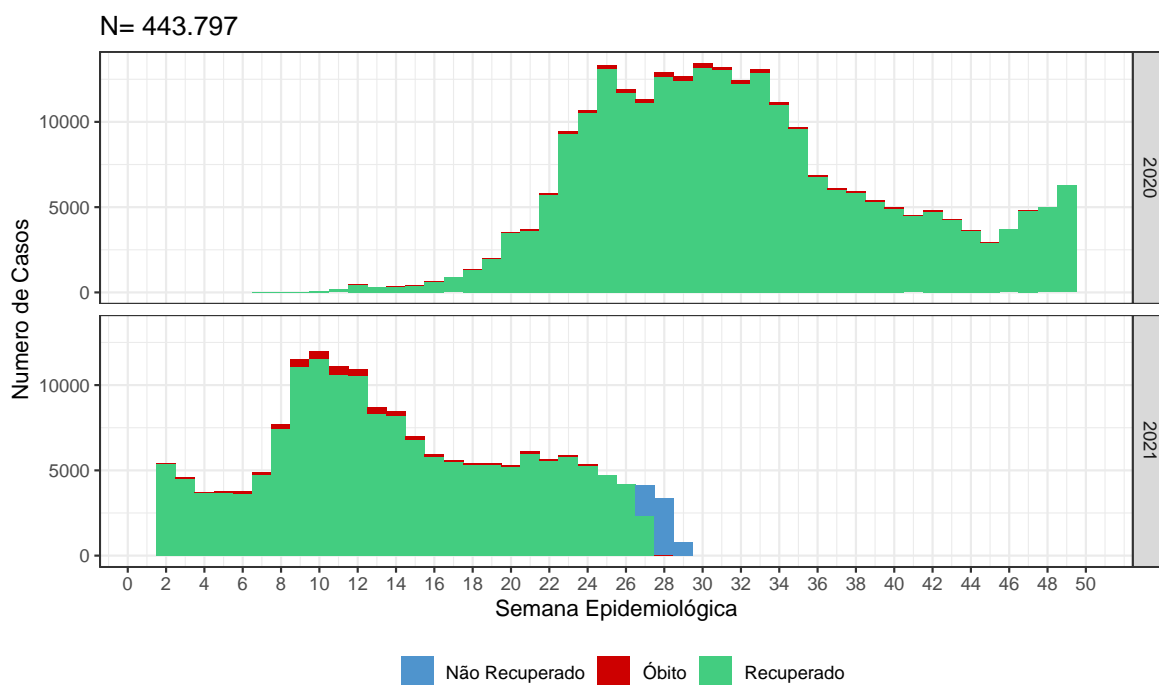
<sup>1</sup> Fonte: PAINEL COVID-19. Dados atualizados até às 17h00 de 22 de julho de 2021

<sup>2</sup> Dados sujeitos à alteração após investigação epidemiológica

**Tabela 2:** Distribuição de óbitos fora do Distrito Federal e de Goiás, 22 de julho de 2021

Estado	Número de Casos
ACRE	1
AMAPÁ	2
AMAZONAS	28
BAHIA	16
CEARÁ	1
MARANHÃO	3
MATO GROSSO	6
MATO GROSSO DO SUL	1
MINAS GERAIS	35
PIAUI	1
RIO DE JANEIRO	3
RONDÔNIA	4
RORAIMA	7
SANTA CATARINA	1
SÃO PAULO	5
TOCANTINS	3

<sup>1</sup> 17h de 22 de julho de 2021



PAINEL COVID-19 17h de 22 de julho de 2021. Sujeitos à alteração após investigação epidemiológica

**Figura 1:** Curva epidemiológica de casos confirmados de COVID-19 segundo evolução e data de início de sintomas, Distrito Federal, 22 de julho de 2021

A COVID-19 é uma das etiologias da Síndrome Respiratória Aguda Grave, portanto os dados de hospitalização estão no Boletim Epidemiológico do Monitoramento da Síndrome Gripal e Síndrome Respiratória Aguda Grave disponível no site saúde DF <http://www.saude.df.gov.br/gripe/>. A Figura 2 apresenta a curva os óbitos por sexo segundo a data do óbito.

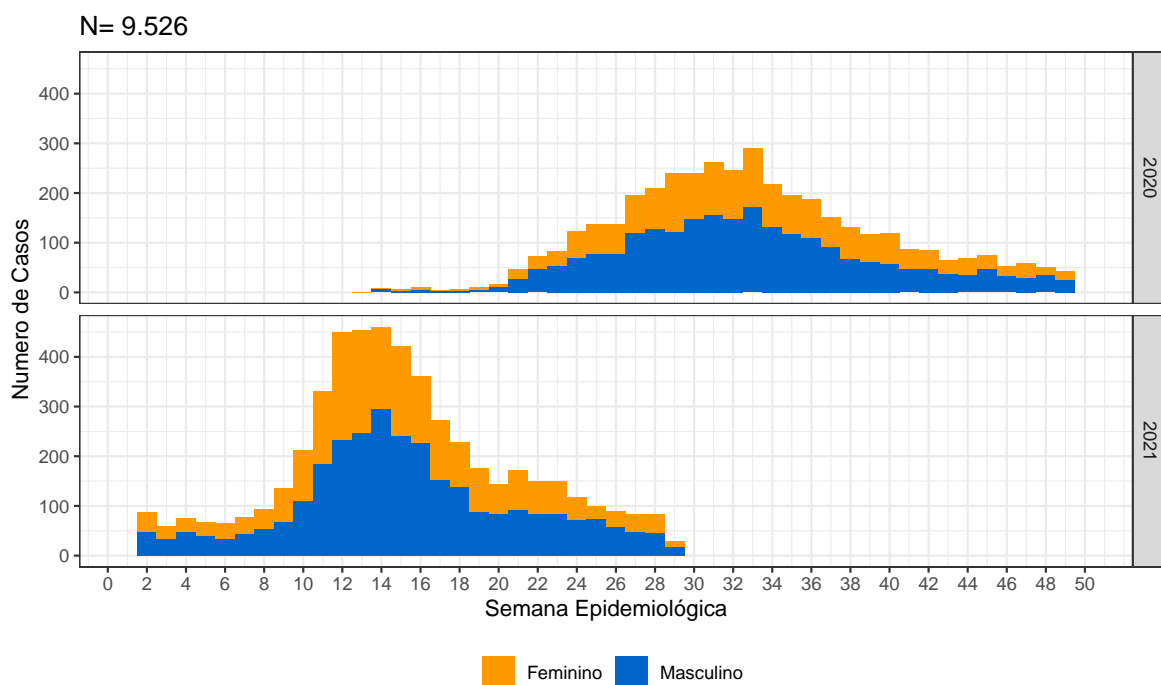
A mediana de idade do total de casos confirmados é de 39 anos, variando entre 0 e 107 anos, e a de óbitos é de 67 anos variando de 0 a 104. A distribuição dos casos e óbitos segundo sexo, categoria profissional e comorbidades está descrita na Tabela 3, e as comorbidades na Tabela 4.

**Tabela 3:** Características dos casos e óbitos confirmados no Distrito Federal 22 de julho de 2021

Variável	Grupo	Casos		Óbitos	
		N	%	N	%
Sexo	Feminino	242.287	54,6	4.064	42,7
	Masculino	201.510	45,4	5.462	57,3
Grupo Profissional	Saúde	11.320	45,9	110	1,5
	Seg. Pública	3.611	14,7	125	1,7

<sup>1</sup> Fonte: PAINEL COVID-19. Dados atualizados até às 17h00 de 22 de julho de 2021

<sup>2</sup> Dados sujeitos à alteração após investigação epidemiológica



**Figura 2:** Curva de óbitos confirmados de COVID-19 segundo evolução e data de início de sintomas, Distrito Federal, 22 de julho de 2021

**Tabela 4:** Características dos casos e óbitos confirmados no Distrito Federal quanto a presença de comorbidade em 22 de julho de 2021

Comorbidade	Casos		Óbitos	
	N	%	N	%
Cardiopatía	18.477	56,5	5.751	60,4
Distúrbios Metabólicos	11.582	35,4	3.511	36,9
Doença Hematológica	377	1,2	58	0,6
Imunossupressão	2.279	7,0	611	6,4
Nefropatia	1.588	4,9	770	8,1
Obesidade	3.467	10,6	1.457	15,3
Outros	2.340	7,2	1.228	12,9
Pneumopatia	5.283	16,2	1.027	10,8
<b>Presença de Comorbidades</b>	<b>32.677</b>	<b>18,2</b>	<b>7.897</b>	<b>82,9</b>

<sup>1</sup> Fonte: PAINEL COVID-19. Dados atualizados até às 17h00 de 22 de julho de 2021

<sup>2</sup> Dados sujeitos à alteração após investigação epidemiológica

Do total de casos confirmados, os maiores números absolutos estão nas faixas etária de 30 a 39 anos e de 40 a 49 anos. Considerando-se apenas os residentes do Distrito Federal, as maiores incidências dos casos confirmados estão nos grupos de 30 a 39 anos e 40 a 49 anos respectivamente. A letalidade do Distrito Federal é de 2,2 % enquanto a taxa de mortalidade é de 285,2 por 100 mil habitantes. A maior letalidade por faixa etária está no grupo de 80 ou mais, bem como a maior taxa de mortalidade (Tabela 5).

**Tabela 5:** Distribuição, frequência, incidência de casos confirmados, letalidade e Taxa de mortalidade de COVID-19, segundo faixa etária. Distrito Federal 22 de julho de 2021

Faixa-Etária	Total	Casos no DF		Óbitos no DF		
		N	Incidência (100mil hab.)	Letalidade (%)	Mortalidade (100mil hab.)	
Menor de 2 anos	2.856	2.416	2.760,5	2	0,1	2,3
2 a 10	11.507	10.145	2.927,8	3	0,0	0,9
11 a 19	23.009	20.406	5.012,0	8	0,0	2,0
20 a 29	77.926	67.330	13.283,2	102	0,2	20,1
30 a 39	111.365	96.690	17.685,9	382	0,4	69,9
40 a 49	96.442	85.140	17.970,5	914	1,1	192,9
50 a 59	63.022	56.256	16.654,3	1.427	2,5	422,5
60 a 69	33.458	30.099	14.748,0	2.082	6,9	1.020,1
70 a 79	16.407	14.788	14.821,0	1.986	13,4	1.990,4
80 ou mais	7.805	7.006	16.541,1	1.800	25,7	4.249,8
<b>Total</b>	<b>443.797</b>	<b>390.276</b>	<b>12.785,3</b>	<b>8.706</b>	<b>2,2</b>	<b>285,2</b>

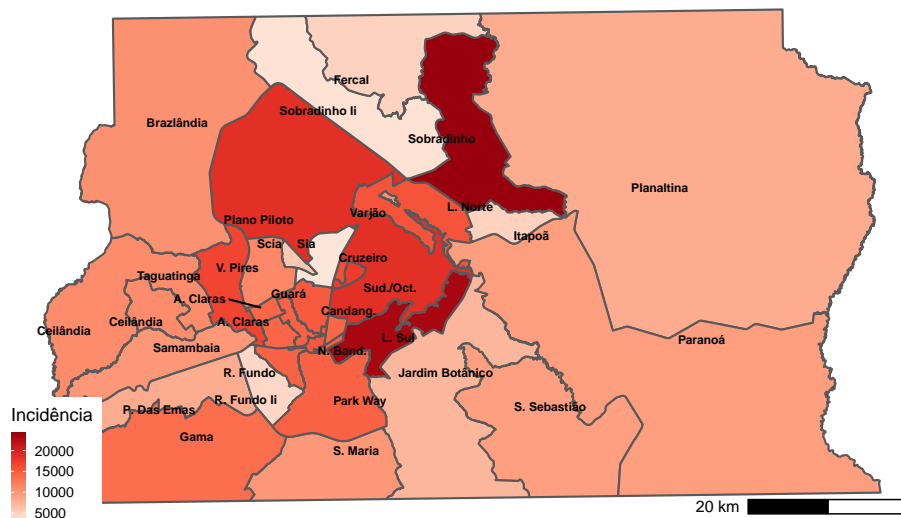
<sup>1</sup> Fonte: PAINEL COVID-19. Dados atualizados até às 17h00 de 22 de julho de 2021

<sup>2</sup> Dados sujeitos à alteração após investigação epidemiológica

Dos casos residentes do Distrito Federal, as Regiões de Saúde Sudoeste e Central detém o maior número absoluto de casos confirmados. As maiores incidências foram registradas nas Regiões Administrativas Sobradinho, Lago Sul, Plano Piloto, Sudoeste/Octogonal (Tabela 6).

Quanto às Regiões de Saúde (RS), as maiores incidências estão nas Sudoeste e Central. A maior taxa de letalidade por RS de residência foram registradas na região Oeste e a menor na Central. Quanto a taxa de mortalidade as duas maiores taxas estão nas Região de Saúde Sul e Oeste. Devido as investigações epidemiológicas dos óbitos, as RA de residência podem ser alteradas até o encerramento das mesmas.

A População Privada de Liberdade está sendo analisada separadamente da Região de Saúde Leste e os detentos que cumprem regime semi-aberto ou prisão domiciliar são registrados na RA de residência.



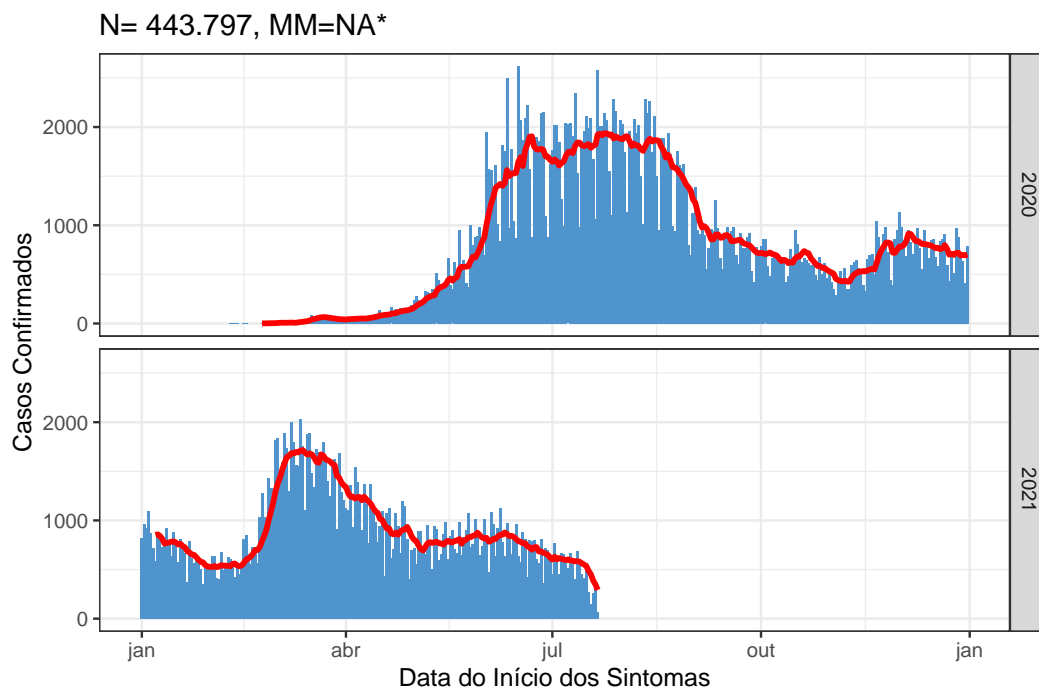
PAINEL COVID-19 17h de 22 de julho de 2021 Sujeitos à alteração após investigação epidemiológica

**Figura 3:** Distribuição geográfica de incidência de casos por 100 mil habitantes, segundo Região Administrativa. Distrito Federal, 22 de julho de 2021

## Analise de tendência e oscilação

### Média Móvel

A média de casos por data do início dos sintomas apresentou uma tendência de crescimento acentuado desde o início da pandemia até primeira quinzena de junho, com oscilação decrescente na segunda quinzena. Em julho observou-se a retomada do crescimento de casos e um padrão de oscilação que se manteve entre a segunda quinzena de julho e a primeira de agosto. A tendência de queda se mantém até meados de outubro, onde se observou oscilação pontual, voltando à tendência de queda até a primeira quinzena de novembro. Em meados de novembro observou-se um novo crescimento acentuado na média de casos, que durou até o fim do ano de 2020. A tendência de queda observada nas primeiras semanas do ano de 2021 foi logo substituída por um crescimento que se manteve até a primeira semana de março. A partir do mês de abril, a média móvel apresentou tendência de queda, passando por um período de relativa estabilidade, retomando a queda em meados de junho. Esta tendência vem se mantendo até a data atual (Figura 4).



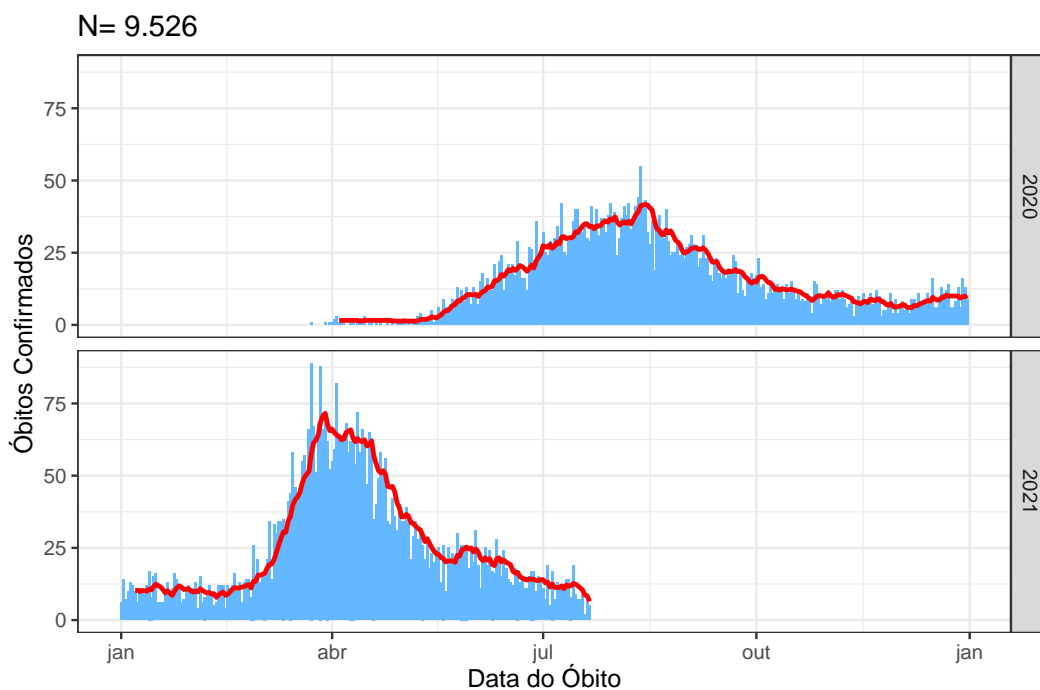
INEL COVID-19 17h de 22 de julho de 2021 Sujeitos à alteração após investigação epidemiológica. \*15/07/2021

**Figura 4:** Média móvel dos casos confirmados no Distrito Federal, 22 de julho de 2021

Em relação aos óbitos, a média móvel mostra uma tendência crescente desde o início da pandemia até a primeira quinzena de agosto, atingindo uma máxima de 41,7 óbitos/dia no dia 14 de agosto com posterior tendência decrescente até o final do mês de dezembro, atingindo um mínimo de 6,0 óbitos/dia. Desde o início de dezembro de 2020, observou-se oscilações com tendência de alta. A partir da primeira semana

de março, a média móvel de óbitos apresenta crescimento acelerado, alcançando médias superiores às registradas anteriormente. O máximo foi atingido no dia 30 de março, com uma média de 71,6 óbitos/dia. Destaca-se que, no dia 24 de março de 2021, registrou-se a maior marca de óbitos ocorridos em um único dia desde o início da pandemia, com um total de 88 vidas perdidas. Desde meados de maio, a média móvel de óbitos tem apresentado uma tendência de queda.

A média móvel consolidada no dia 15/07/2021 (há uma semana da data de hoje) foi de 12,7 óbitos/dia, e a da semana anterior a ela (08/07/2021, há duas semanas da data de hoje) foi de 11,3 óbitos/dia.



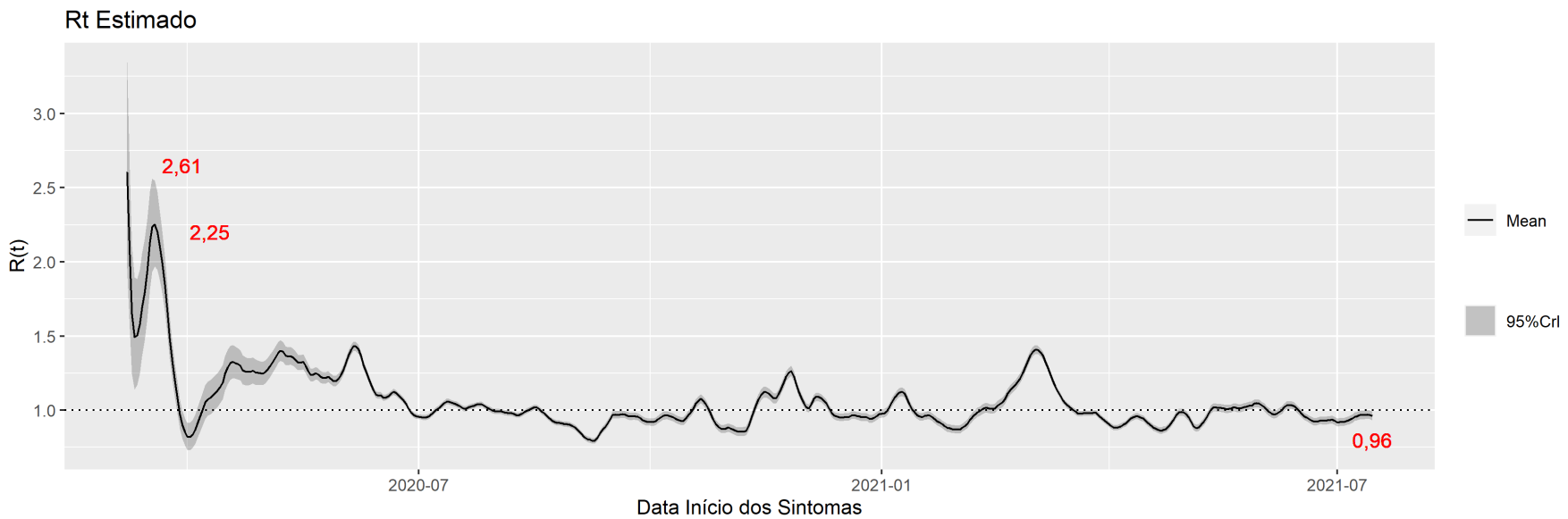
PAINEL COVID-19 17h de 22 de julho de 2021 Sujeitos à alteração após investigação epidemiológica

**Figura 5:** Média móvel dos óbitos confirmados no Distrito Federal, 22 de julho de 2021



## **Taxa de Transmissão R(t)**

O cálculo é realizado a partir do número de casos confirmados, por data de início de sintomas de todos os casos confirmados no Distrito Federal, desde 29/02/2020 até 15/07/2021. Utilizando o EpiEstim/R na interface Estimador COVID-19 disponibilizado pela Organização Pan-Americana da Saúde (OPAS) e da Organização Mundial da Saúde (OMS). A reprodução da epidemia pode ser medida a partir do valor encontrado para R(t). Se R(t) for menor que 1, a epidemia tende a acabar, para R(t) maior que 1, a epidemia avança. É necessário avaliar os resultados obtidos pelo cálculo do R(t) em conjunto com outros indicadores epidemiológicos e assistenciais, pois o método possui limitações. A Figura 6 mostra que os maiores valores de R(t) registrados foram em março 2,61 e 2,25. Com oscilações abaixo de 2.0 entre os meses de abril a julho, e atualmente com um R(t) de 0,96.



**Figura 6:** R(t) estimado para os dados oficiais de infectados por Covid-19 no DF segundo a data de início dos sintomas dos casos no Distrito Federal, 22 de julho de 2021

**Tabela 6:** Distribuição, frequência, incidência de casos por 100 mil habitantes, número, percentual de óbitos e Taxa de mortalidade segundo Região de Saúde e Região Administrativa, Distrito Federal, 22 de julho de 2021

Região de Saúde	Região Administrativa	Casos			Óbitos		
		N	%	Incidência (100mil hab.)	N	%	Mortalidade (100mil hab.)
Sudoeste		103.702	26,6	12.499,2	2490	2,4	300,1
	Águas Claras	24.461	6,3	14.335,2	300	1,2	175,8
	Recanto das Emas	10.998	2,8	8.303,7	328	3,0	247,6
	Samambaia	24.813	6,4	10.129,4	715	2,9	291,9
	Taguatinga	34.999	9,0	16.812,1	928	2,7	445,8
	Vicente Pires	8.431	2,2	11.478,2	219	2,6	298,2
Central		71.626	18,4	18.239,5	1032	1,4	262,8
	Plano Piloto	43.109	11,0	18.717,8	644	1,5	279,6
	Sudoeste/Octogonal	9.622	2,5	17.412,9	95	1,0	171,9
	Cruzeiro	5.019	1,3	16.266,9	86	1,7	278,7
	Lago Norte	5.867	1,5	15.802,5	93	1,6	250,5
	Lago Sul	7.079	1,8	23.347,6	89	1,3	293,5
	Varjão	930	0,2	10.533,5	25	2,7	283,2
Centro-Sul		44.139	11,3	11.591,2	983	2,2	258,1
	Candangolândia	2.345	0,6	14.353,0	61	2,6	373,4
	Guará	21.528	5,5	15.315,9	446	2,1	317,3
	Núcleo Bandeirante	3.729	1,0	15.525,2	98	2,6	408,0
	Riacho Fundo I	6.433	1,6	14.682,2	164	2,5	374,3
	Riacho Fundo II	4.428	1,1	4.730,0	105	2,4	112,2
	SCIA (estrutural)	2.195	0,6	5.969,5	47	2,1	127,8
	SIA	95	0,0	3.624,6	0	0,0	0,0
	Park Way	3.386	0,9	14.684,7	62	1,8	268,9
Norte		37.256	9,5	10.494,5	1042	2,8	293,5
	Fercal	488	0,1	5.152,0	6	1,2	63,3
	Planaltina	16.366	4,2	8.346,3	500	3,1	255,0
	Sobradinho	17.370	4,5	24.408,1	449	2,6	630,9
	Sobradinho II	3.032	0,8	3.873,1	87	2,9	111,1
Sul		32.658	8,4	11.964,4	965	3,0	353,5
	Gama	19.611	5,0	13.648,3	568	2,9	395,3
	Santa Maria	13.047	3,3	10.092,8	397	3,0	307,1
Oeste		55.804	14,3	10.988,3	1686	3,0	332,0
	Brazlândia	6.777	1,7	10.584,6	201	3,0	313,9
	Ceilândia	49.027	12,6	11.046,5	1485	3,0	334,6
Leste		25.794	6,6	8.226,1	502	1,9	160,1
	Itapoã	3.353	0,9	5.178,6	56	1,7	86,5
	Paranoá	7.112	1,8	9.522,0	189	2,7	253,0
	São Sebastião	10.984	2,8	9.469,9	202	1,8	174,2
	Jardim Botânico	4.345	1,1	7.473,6	55	1,3	94,6
	RA em investigação	17.119	4,4	-	-	-	-
	Pop. privada de liberdade	2.178	0,6	16.222,3	6	0,3	44,7
<b>Total</b>	<b>DF</b>	<b>390.276</b>	<b>100,0</b>	<b>12.785,3</b>	<b>8706</b>	<b>2,2</b>	<b>285,2</b>

<sup>1</sup> Fonte: PAINEL COVID-19. Dados atualizados até às 17h00 de 22 de julho de 2021

<sup>2</sup> Dados sujeitos à alteração após investigação epidemiológica

<sup>3</sup> RA Sol Nascente contabilizada conjuntamente com Ceilândia e RA Arniqueira contabilizada em Águas Claras