

BOLETIM EPIDEMIOLÓGICO N.º 529

Apresentação

Este Boletim Epidemiológico é produzido diariamente pela Gerência de Epidemiologia de Campo Diretoria de Vigilância Epidemiológica da Subsecretaria de Vigilância à Saúde da Secretaria de Saúde do Distrito Federal. Os conceitos e definições utilizados para a elaboração deste boletim estão apresentados no Quadro 1.

Quadro 1: Conceitos e definições para o monitoramento COVID-19

Caso confirmado de COVID-19	É o caso detectado por biologia Molecular (RT-PCR em tempo real) para detecção do vírus SARSCoV2, Imunológico (teste rápido ou sorologia clássica para detecção de anticorpos) informados diariamente pelos laboratórios credenciados ou que atenda aos critérios clínico imagem e vínculo clínico epidemiológico ¹
Caso recuperado	É o caso confirmado de COVID-19 com mais de 14 dias de início dos sintomas, que não evoluiu a óbito.
Caso não recuperado	É o caso confirmado de COVID-19 com menos de 14 dias de início dos sintomas, que não evoluiu a óbito.
Óbito	Caso confirmado de COVID-19 pelo critério laboratorial ou clínico imagem que evoluiu para óbito ¹
Taxa de Incidência	Se refere a proporção de casos por 100.000 habitantes entre os casos residentes do Distrito Federal na respectiva faixa-etária tendo como <i>numerador</i> o número de casos e no <i>denominador</i> a população residente e multiplicado pelo <i>parâmetro</i> 100.000.
Média móvel 7 dias	Cálculo de média simples no período de 7 dias visando facilitar a visualização. A cada novo dia, o cálculo é refeito somando-se os valores daquele dia com os dos 6 dias anteriores e dividindo por 7.
Letalidade	Refere-se a proporção de óbitos entre todos os casos confirmados, dentro da respectiva faixa-etária e área de residência.
Taxa de mortalidade	Refere-se a proporção de óbitos por 100.000 habitantes entre os casos residentes do Distrito Federal na respectiva faixa-etária tendo como <i>numerador</i> o número de casos e no <i>denominador</i> a população residente e multiplicado pelo <i>parâmetro</i> 100.000.
Taxa de Transmissão R(t)	Representa o número médio de infecções secundárias que um indivíduo infectante (ou seja, que transmite a doença) em um determinado tempo (t) é capaz de gerar.

1-Nota Técnica 007/2020

Situação Epidemiológica do Distrito Federal

Até às 17h:00 do dia 13/08/2021 foram notificados no Distrito Federal 458.052 casos confirmados de COVID-19 (600 casos novos em relação ao dia anterior). Do total de casos notificados, 441.653 (96,4%) estão recuperados e 9.792 (2,1 %) evoluíram para óbito. Do total de óbitos, (844) são residentes de outros estados,

sendo que 725 residiam no Goiás (Tabela 1). Óbitos em outros estados podem ser observados na Tabela 2.

Com relação ao local de residência dos casos, 403.700 (88,1%) residem no DF e 32.708 (7,1%) residem em outras Unidades Federadas (UF), sendo que os municípios do entorno respondem pela maior proporção dos casos de outras UF 26.681 (5,8 %). Na Figura 1 está representada a distribuição do total de casos por data de início de sintomas segundo evolução.

Tabela 1: Distribuição dos casos confirmados no DF e óbitos, segundo UF de residência, Distrito Federal, 13 de agosto de 2021

UF	Casos		Óbitos	
	N	%	N	%
DISTRITO FEDERAL	403.700	88,1	8.948	2,2
GOIÁS	26.681	5,8	725	2,7
OUTRO ESTADO	6.027	1,3	119	2,0
EM INVESTIGAÇÃO	21.644	4,7	0	0,0
Total	458.052	100,0	9.792	2,1

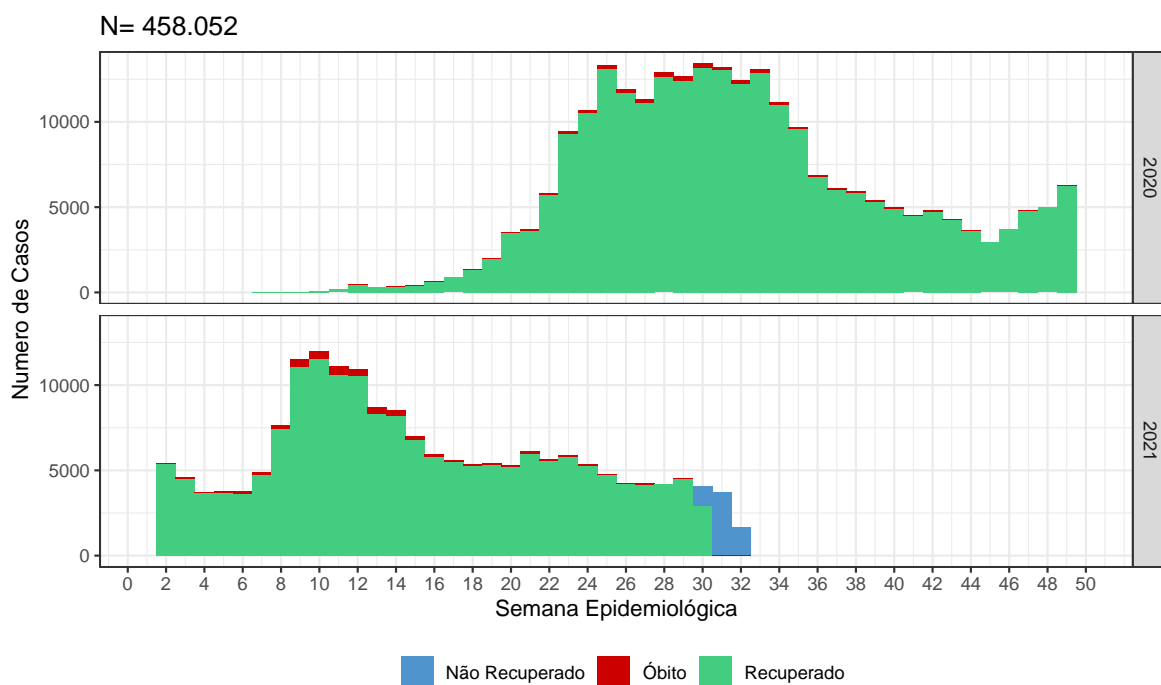
¹ Fonte: PAINEL COVID-19. Dados atualizados até às 17h00 de 13 de agosto de 2021

² Dados sujeitos à alteração após investigação epidemiológica

Tabela 2: Distribuição de óbitos fora do Distrito Federal e de Goiás, 13 de agosto de 2021

Estado	Número de Casos
ACRE	1
AMAPÁ	2
AMAZONAS	28
BAHIA	16
CEARÁ	1
MARANHÃO	3
MATO GROSSO	7
MATO GROSSO DO SUL	1
MINAS GERAIS	36
PIAUI	1
RIO DE JANEIRO	3
RONDÔNIA	4
RORAIMA	7
SANTA CATARINA	1
SÃO PAULO	5
TOCANTINS	3

¹ 17h de 13 de agosto de 2021



PAINEL COVID-19 17h de 13 de agosto de 2021. Sujeitos à alteração após investigação epidemiológica

Figura 1: Curva epidemiológica de casos confirmados de COVID-19 segundo evolução e data de início de sintomas, Distrito Federal, 13 de agosto de 2021

A COVID-19 é uma das etiologias da Síndrome Respiratória Aguda Grave, portanto os dados de hospitalização estão no Boletim Epidemiológico do Monitoramento da Síndrome Gripal e Síndrome Respiratória Aguda Grave disponível no site saúde DF <http://www.saude.df.gov.br/gripe/>. A Figura 2 apresenta a curva os óbitos por sexo segundo a data do óbito.

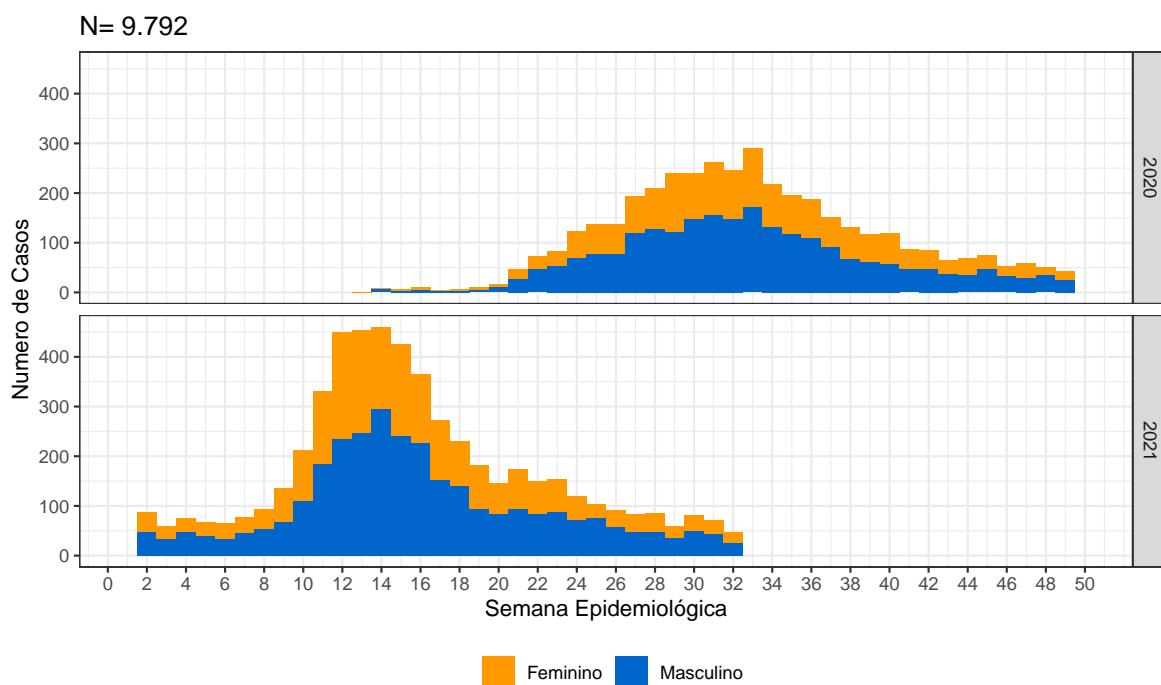
A mediana de idade do total de casos confirmados é de 39 anos, variando entre 0 e 107 anos, e a de óbitos é de 67 anos variando de 0 a 104. A distribuição dos casos e óbitos segundo sexo, categoria profissional e comorbidades está descrita na Tabela 3, e as comorbidades na Tabela 4.

Tabela 3: Características dos casos e óbitos confirmados no Distrito Federal 13 de agosto de 2021

Variável	Grupo	Casos		Óbitos	
		N	%	N	%
Sexo	Feminino	250.166	54,6	4.172	42,6
	Masculino	207.886	45,4	5.620	57,4
Grupo Profissional	Saúde	11.430	44,4	121	1,5
	Seg. Pública	3.684	14,3	135	1,6

¹ Fonte: PAINEL COVID-19. Dados atualizados até às 17h00 de 13 de agosto de 2021

² Dados sujeitos à alteração após investigação epidemiológica



Fonte: PAINEL COVID-19. Atualizado às 17h de 13 de agosto de 2021. Dados sujeitos à alteração após investigação epidemiológica

Figura 2: Curva de óbitos confirmados de COVID-19 segundo evolução e data de início de sintomas, Distrito Federal, 13 de agosto de 2021

Tabela 4: Características dos casos e óbitos confirmados no Distrito Federal quanto a presença de comorbidade em 13 de agosto de 2021

Comorbidade	Casos		Óbitos	
	N	%	N	%
Cardiopatía	18.909	56,5	5.892	60,2
Distúrbios Metabólicos	11.842	35,4	3.600	36,8
Doença Hematológica	387	1,2	61	0,6
Imunossupressão	2.346	7,0	628	6,4
Nefropatia	1.631	4,9	792	8,1
Obesidade	3.606	10,8	1.513	15,5
Outros	2.383	7,1	1.258	12,8
Pneumopatia	5.414	16,2	1.059	10,8
Presença de Comorbidades	33.469	18,1	8.104	82,8

¹ Fonte: PAINEL COVID-19. Dados atualizados até às 17h00 de 13 de agosto de 2021

² Dados sujeitos à alteração após investigação epidemiológica

Do total de casos confirmados, os maiores números absolutos estão nas faixas etária de 30 a 39 anos e de 40 a 49 anos. Considerando-se apenas os residentes do Distrito Federal, as maiores incidências dos casos confirmados estão nos grupos de 40 a 49 anos e 30 a 39 anos respectivamente. A letalidade do Distrito Federal é de 2,2 % enquanto a taxa de mortalidade é de 293,1 por 100 mil habitantes. A maior letalidade por faixa etária está no grupo de 80 ou mais, bem como a maior taxa de mortalidade (Tabela 5).

Tabela 5: Distribuição, frequência, incidência de casos confirmados, letalidade e Taxa de mortalidade de COVID-19, segundo faixa etária. Distrito Federal 13 de agosto de 2021

Faixa-Etária	Total	Casos no DF		Óbitos no DF		
		N	Incidência (100mil hab.)	Letalidade (%)	Mortalidade (100mil hab.)	
Menor de 2 anos	2.955	2.509	2.866,7	2	0,1	2,3
2 a 10	11.974	10.583	3.054,2	3	0,0	0,9
11 a 19	24.204	21.533	5.288,8	9	0,0	2,2
20 a 29	80.520	69.751	13.760,8	109	0,2	21,5
30 a 39	114.788	99.899	18.272,9	402	0,4	73,5
40 a 49	99.359	87.886	18.550,1	948	1,1	200,1
50 a 59	64.891	58.041	17.182,8	1.473	2,5	436,1
60 a 69	34.430	31.007	15.192,9	2.117	6,8	1.037,3
70 a 79	16.880	15.247	15.281,1	2.035	13,3	2.039,5
80 ou mais	8.051	7.244	17.103,1	1.850	25,5	4.367,8
Total	458.052	403.700	13.225,0	8.948	2,2	293,1

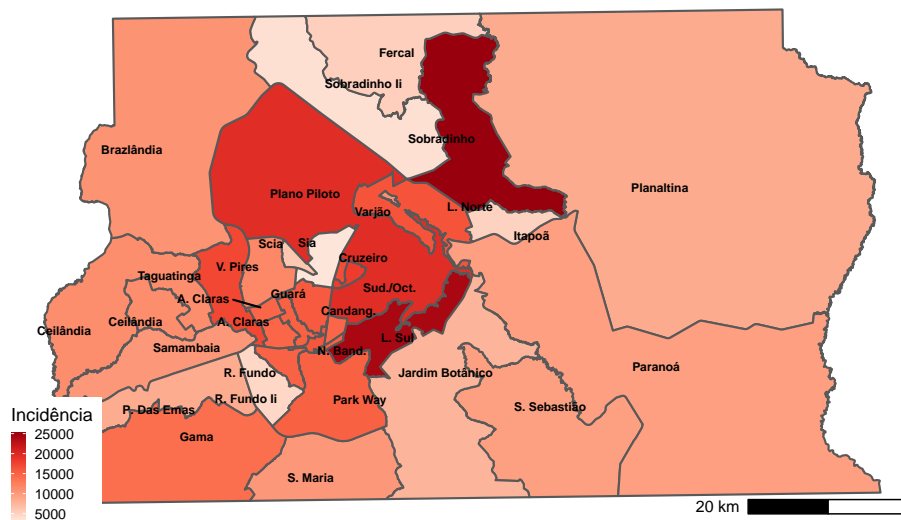
¹ Fonte: PAINEL COVID-19. Dados atualizados até às 17h00 de 13 de agosto de 2021

² Dados sujeitos à alteração após investigação epidemiológica

Dos casos residentes do Distrito Federal, as Regiões de Saúde Sudoeste e Central detém o maior número absoluto de casos confirmados. As maiores incidências foram registradas nas Regiões Administrativas Sobradinho, Lago Sul, Plano Piloto, Sudoeste/Octogonal (Tabela 6).

Quanto às Regiões de Saúde (RS), as maiores incidências estão nas Central e Sudoeste. As maiores taxas de letalidade por RS de residência foram registradas nas regiões Oeste e Sul enquanto a menor foi registrada na Central. Quanto a taxa de mortalidade as duas maiores taxas estão nas Região de Saúde Sul e Oeste. Devido as investigações epidemiológicas dos óbitos, as RA de residência podem ser alteradas até o encerramento das mesmas.

A População Privada de Liberdade está sendo analisada separadamente da Região de Saúde Leste e os detentos que cumprem regime semi-aberto ou prisão domiciliar são registrados na RA de residência.



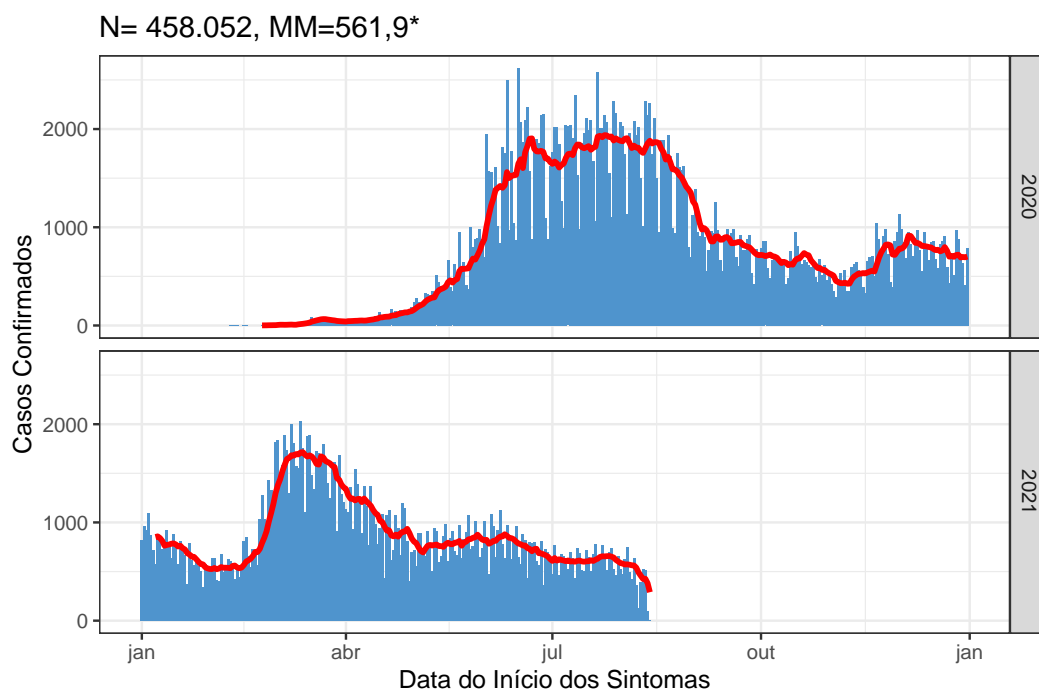
PAINEL COVID-19 17h de 13 de agosto de 2021Sujeitos à alteração após investigação epidemiológica

Figura 3: Distribuição geográfica de incidência de casos por 100 mil habitantes, segundo Região Administrativa. Distrito Federal, 13 de agosto de 2021

Analise de tendência e oscilação

Média Móvel

A média de casos por data do início dos sintomas apresentou uma tendência de crescimento acentuado desde o início da pandemia até primeira quinzena de junho, com oscilação decrescente na segunda quinzena. Em julho observou-se a retomada do crescimento de casos e um padrão de oscilação que se manteve entre a segunda quinzena de julho e a primeira de agosto. A tendência de queda se mantém até meados de outubro, onde se observou oscilação pontual, voltando à tendência de queda até a primeira quinzena de novembro. Em meados de novembro observou-se um novo crescimento acentuado na média de casos, que durou até o fim do ano de 2020. A tendência de queda observada nas primeiras semanas do ano de 2021 foi logo substituída por um crescimento que se manteve até a primeira semana de março. A partir do mês de abril, a média móvel apresentou tendência de queda, passando por um período de relativa estabilidade, retomando a queda em meados de junho. Esta tendência vem se mantendo até a data atual (Figura 4).



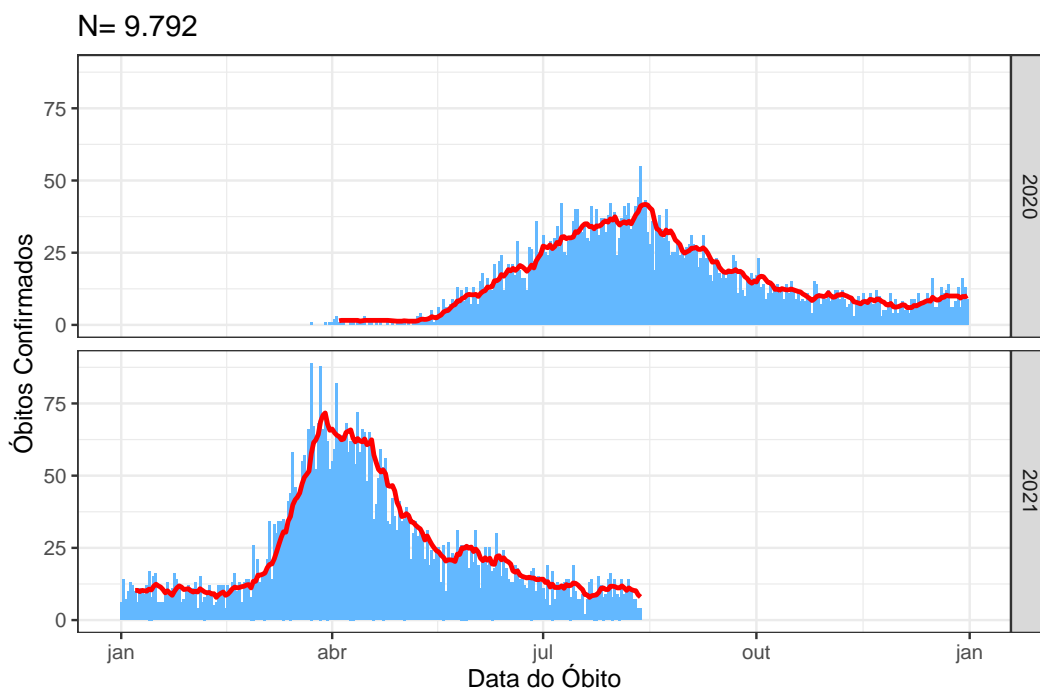
PAINEL COVID-19 17h de 13/08/2021. Sujeitos à alteração após investigação epidemiológica. *06/08/2021

Figura 4: Média móvel dos casos confirmados no Distrito Federal, 13 de agosto de 2021

Em relação aos óbitos, a média móvel mostra uma tendência crescente desde o início da pandemia até a primeira quinzena de agosto, atingindo uma máxima de 41,7 óbitos/dia no dia 14 de agosto com posterior tendência decrescente até o final do mês de dezembro, atingindo um mínimo de 6,0 óbitos/dia. Desde o início de dezembro de 2020, observou-se oscilações com tendência de alta. A partir da primeira semana

de março, a média móvel de óbitos apresenta crescimento acelerado, alcançando médias superiores às registradas anteriormente. O máximo foi atingido no dia 30 de março, com uma média de 71,7 óbitos/dia. Destaca-se que, no dia 24 de março de 2021, registrou-se a maior marca de óbitos ocorridos em um único dia desde o início da pandemia, com um total de 88 vidas perdidas. Desde meados de maio, a média móvel de óbitos tem apresentado uma tendência de queda.

A média móvel consolidada no dia 06/08/2021 (há uma semana da data de hoje) foi de 11,1 óbitos/dia, e a da semana anterior a ela (30/07/2021, há duas semanas da data de hoje) foi de 10,6 óbitos/dia.



PAINEL COVID-19 17h de 13/08/2021 Sujeitos à alteração após investigação epidemiológica

Figura 5: Média móvel dos óbitos confirmados no Distrito Federal, 13 de agosto de 2021

Taxa de Transmissão R(t)

O cálculo é realizado a partir do número de casos confirmados, por data de início de sintomas de todos os casos confirmados no Distrito Federal, desde 29/02/2020 até 06/08/2021. Utilizando o EpiEstim/R na interface Estimador COVID-19 disponibilizado pela Organização Pan-Americana da Saúde (OPAS) e da Organização Mundial da Saúde (OMS). A reprodução da epidemia pode ser medida a partir do valor encontrado para R(t). Se R(t) for menor que 1, a epidemia tende a acabar, para R(t) maior que 1, a epidemia avança. É necessário avaliar os resultados obtidos pelo cálculo do R(t) em conjunto com outros indicadores epidemiológicos e assistenciais, pois o método possui limitações. A Figura 6 mostra que os maiores valores de R(t) registrados foram em março 2,61 e 2,25. Com oscilações abaixo de 2.0 entre os meses de abril a julho, e atualmente com um R(t) de 0,98.

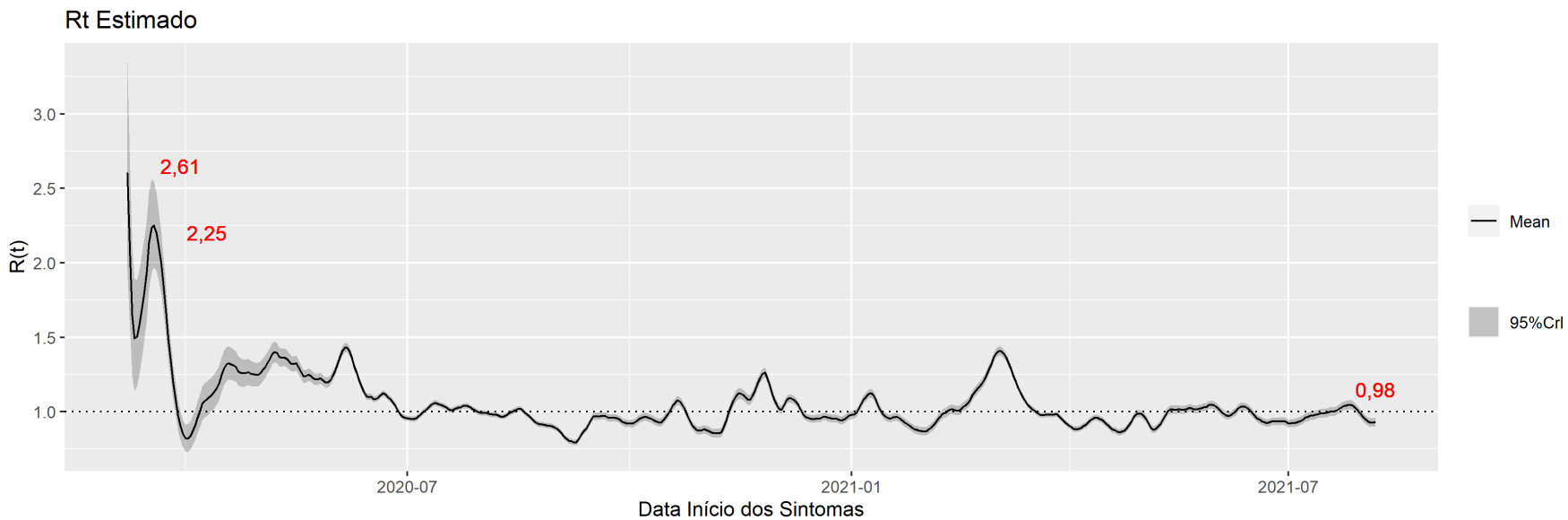


Figura 6: R(t) estimado para os dados oficiais de infectados por Covid-19 no DF segundo a data de início dos sintomas dos casos no Distrito Federal, 13 de agosto de 2021

Tabela 6: Distribuição, frequência, incidência de casos por 100 mil habitantes, número, percentual de óbitos e Taxa de mortalidade segundo Região de Saúde e Região Administrativa, Distrito Federal, 13 de agosto de 2021

Região de Saúde	Região Administrativa	Casos			Óbitos		
		N	%	Incidência (100mil hab.)	N	%	Mortalidade (100mil hab.)
Sudoeste		106.897	26,5	12.884,2	2559	2,4	308,4
	Águas Claras	25.349	6,3	14.855,6	310	1,2	181,7
	Recanto das Emas	11.368	2,8	8.583,1	337	3,0	254,4
	Samambaia	25.370	6,3	10.356,8	739	2,9	301,7
	Taguatinga	36.091	8,9	17.336,7	950	2,6	456,3
	Vicente Pires	8.719	2,2	11.870,3	223	2,6	303,6
Central		74.700	18,5	19.022,3	1060	1,4	269,9
	Plano Piloto	45.080	11,2	19.573,6	659	1,5	286,1
	Sudoeste/Octogonal	10.037	2,5	18.163,9	97	1,0	175,5
	Cruzeiro	5.207	1,3	16.876,3	90	1,7	291,7
	Lago Norte	6.075	1,5	16.362,8	96	1,6	258,6
	Lago Sul	7.337	1,8	24.198,5	93	1,3	306,7
	Varjão	964	0,2	10.918,6	25	2,6	283,2
Centro-Sul		45.720	11,3	12.006,4	1006	2,2	264,2
	Candangolândia	2.421	0,6	14.818,2	62	2,6	379,5
	Guará	22.287	5,5	15.855,9	450	2,0	320,1
	Núcleo Bandeirante	3.890	1,0	16.195,5	100	2,6	416,3
	Riacho Fundo I	6.652	1,6	15.182,0	170	2,6	388,0
	Riacho Fundo II	4.562	1,1	4.873,1	108	2,4	115,4
	SCIA (estrutural)	2.283	0,6	6.208,9	48	2,1	130,5
	SIA	96	0,0	3.662,7	0	0,0	0,0
	Park Way	3.529	0,9	15.304,9	68	1,9	294,9
Norte		38.823	9,6	10.935,9	1082	2,8	304,8
	Fercal	522	0,1	5.511,0	6	1,1	63,3
	Planaltina	17.080	4,2	8.710,5	520	3,0	265,2
	Sobradinho	18.041	4,5	25.350,9	464	2,6	652,0
	Sobradinho II	3.180	0,8	4.062,2	92	2,9	117,5
Sul		33.652	8,3	12.328,6	989	2,9	362,3
	Gama	20.242	5,0	14.087,5	574	2,8	399,5
	Santa Maria	13.410	3,3	10.373,6	415	3,1	321,0
Oeste		57.279	14,2	11.278,7	1726	3,0	339,9
	Brazlândia	6.925	1,7	10.815,7	206	3,0	321,7
	Ceilândia	50.354	12,5	11.345,5	1520	3,0	342,5
Leste		26.539	6,6	8.463,7	519	2,0	165,5
	Itapoã	3.413	0,8	5.271,3	60	1,8	92,7
	Paranoá	7.305	1,8	9.780,4	193	2,6	258,4
	São Sebastião	11.268	2,8	9.714,8	207	1,8	178,5
	Jardim Botânico	4.553	1,1	7.831,4	59	1,3	101,5
	RA em investigação	17.905	4,4	-	-	-	-
	Pop. privada de liberdade	2.185	0,5	16.274,4	7	0,3	52,1
Total	DF	403.700	100,0	13.225,0	8948	2,2	293,1

¹ Fonte: PAINEL COVID-19. Dados atualizados até às 17h00 de 13 de agosto de 2021

² Dados sujeitos à alteração após investigação epidemiológica

³ RA Sol Nascente contabilizada conjuntamente com Ceilândia e RA Arniqueira contabilizada em Águas Claras