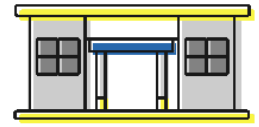




ERVA BALEEIRA

Cordia verbenacea DC.¹



Felipe Lipparelli Scafuto Tironi

1. APRESENTAÇÕES PADRONIZADAS E ACESSO²

33419 ERVA BALEEIRA (*CORDIA VERBENACEA*) GEL POTE 30G FITOTERÁPICO - UBS
- Unidades de Referência;
33420 ERVA BALEEIRA (*CORDIA VERBENACEA*) GEL POTE 200G FITORÁPICO – UBS –
Unidades de Referência.

2. CLASSE TERAPÊUTICA²

MEDICAMENTOS HOMEOPÁTICOS OU FITOTERÁPICOS (Manipulado pela SES-DF)

3. INDICAÇÕES³

Proporciona alívio de sintomas decorrentes de processos inflamatórios localizados.

3.1 PROTOCOLO SES

Protocolo de Acesso às Plantas Medicinais e Fitoterápicos na SES-DF (Em elaboração)

3.2 PROTOCOLO MS

Não se aplica

4. CONTRAINDICAÇÕES³

Este medicamento é contraindicado para pessoas com hipersensibilidade aos componentes da fórmula. Contraindicado para gestante e lactante.

Além dessas, também são contraindicadas a utilização em pele com feridas abertas.

5. ADMINISTRAÇÃO E USO⁴

5.1 VIA DE ADMINISTRAÇÃO

Uso externo

5.2 MODO DE USO

Aplicar nas áreas afetadas três vezes ao dia

5.3 CARACTERÍSTICAS DA FORMULAÇÃO

5.3.1 DISSOLUÇÃO (QUANDO APLICÁVEL) OU COMPATIBILIDADE (QUANDO APLICÁVEL)

Não se aplica

5.3.2 TECNOLOGIAS DA FORMA FARMACÊUTICA (QUANDO APLICÁVEL)

A apresentação POTE 200G (33420) é destinada para uso nas salas de curativo e para a aplicação do Ultra Som Terapêutico por fisioterapeutas da SES.

5.3.3 PROPRIEDADES FÍSICO-QUÍMICAS E ORGANOLÉPICAS

10mL do extrato hidroetanólico de Erva baleeira a 50% são incorporados em Gel base de Carbômero para obtenção de (q.s.p.) 100g do fitoterápico Fitoterápico. O produto final possui a coloração esverdeada

5.4 DOSAGENS

5.4.1 DOSE MÁXIMA

Não se aplica

5.4.2 TITULAÇÃO DE DOSE E DESMAME (QUANDO APLICÁVEL)

Não se aplica

5.5 RECOMENDAÇÕES DE SEGURANÇA

Não se aplica

6. FARMACOLOGIA CLINICAMENTE RELEVANTE⁵

6.1 FARMACODINÂMICA

6.1.1 MECANISMO DE AÇÃO

Os sesquiterpenos alfa-humuleno e trans-cariofileno presentes na planta medicinal inibem a ativação do NK-kB induzido por LPS (Lipopolissacarídeo de bactérias gram-negativas) e a migração de neutrófilos. O alfa-humuleno é capaz de prevenir a produção de citocinas pró-inflamatórias TNF-alfa, IL-1 beta e a regulação positiva "in vivo" dos receptores B1.

6.1.2 INÍCIO DA AÇÃO

Auxiliar no alívio de sintomas decorrentes de processos inflamatórios localizados

6.2 FARMACOCINÉTICA

6.2.1 ABSORÇÃO

- **BIODISPONIBILIDADE**

Não se aplica.

- **PICO DE CONCENTRAÇÃO PLASMÁTICA**

Não se aplica.

6.2.2 DISTRIBUIÇÃO

- **LIGAÇÃO A PROTEÍNAS PLASMÁTICAS**

Não se aplica.

- **SOLUBILIDADE**

Não se aplica.

6.2.3 METABOLISMO

Não se aplica.

6.2.4 ELIMINAÇÃO

- **MEIA-VIDA DE ELIMINAÇÃO**

Não se aplica.

7. INTERAÇÕES MEDICAMENTOSAS³

7.1 INTERAÇÃO MEDICAMENTO X MEDICAMENTO

Não se aplica.

7.2 INTERAÇÃO MEDICAMENTO X ALIMENTO

Não se aplica.

7.3 INTERAÇÃO MEDICAMENTO X EXAMES LABORATORIAIS

Não se aplica.

8. EFEITOS ADVERSOS³

8.1 GRAVES

Este medicamento pode causar não se aplica. Além desses, também são relatados Não se aplica.

8.2 COMUNS

Este medicamento pode causar reações alérgicas em raros casos hipersensibilidade local. Além desses, também são relatados em raros casos hipersensibilidade local.

9. AJUSTES DE DOSE³

9.1. INJURIA RENAL

9.1.1 ADULTO

Não se aplica.

9.1.2 CRIANÇA E NEONATO

Não se aplica.

9.1.3 HEMODIÁLISE

Não se aplica

9.2. INSUFICIÊNCIA HEPÁTICA

9.2.1 ADULTO

Não se aplica

9.2.2 CRIANÇA E NEONATO

Não se aplica

10. PRECAUÇÕES³

10.1 CUIDADOS NA GRAVIDEZ

O uso é **contraindicado** durante a gestação, devido à falta de dados adequados que comprovem a segurança nessas situações.

10.2 CUIDADOS NA AMAMENTAÇÃO

O uso é **contraindicado** durante a lactação, devido à falta de dados adequados que comprovem a segurança nessas situações.

10.3 CUIDADOS NA CRIANÇA

O uso é **contraindicado** para menores de 18 anos, devido à falta de dados adequados que comprovem a segurança nessas situações.

10.4 CUIDADOS NO IDOSO

Não se aplica

11. CONSERVAÇÃO E ARMAZENAMENTO³

Devem ser armazenados a temperatura ambiente protegidos do sol em local seco. Manter longe do alcance de crianças. Utilizar uma espátula preferencialmente para retirar o gel da embalagem.

12. PRESCRIÇÃO E DISPENSAÇÃO³

12.1 PRESCRIÇÃO

12.1.1 RECEITUÁRIO

Receita simples.

12.1.2 QUANTIDADE POR RECEITA

Não se aplica.

12.1.3 LIMITE POR PRESCRIÇÃO

Não se aplica.

12.1.4 VALIDADE

Não se aplica.

12.2 DISPENSAÇÃO

UBS – Unidades de Referência.

13. ORIENTAÇÕES AO PACIENTE⁴

Consultar um médico se persistirem os sintomas. Lavar bem as mãos antes de usar o produto ou usar uma espátula higienizada para retirar o produto do pote. Utilizar apenas na pele íntegra, sem solução de continuidade.

14. ORIENTAÇÃO AO PROFISSIONAL DE SAÚDE³

Sinonímia para *Cordia verbenacea* DC.: *Varronia verbenacea* (DC.) Borhidi e *Cordia curassavica* (Jacq.) Roem. & Schult. (THE PLANT LIST, 2021).

O pote de 200G (33420) é indicado para uso interno das unidades de referência. Usar com cautela para evitar a contaminação no momento da retirada do produto do pote. Utilizar espátula apropriada para evitar a contaminação.

15. REFERÊNCIAS BIBLIOGRÁFICAS

1 Tropicos.org. Missouri Botanical Garden. [01 abr. 2021]. Available from: <http://www.tropicos.org>.

2 Secretaria de Estado de Saúde do Distrito Federal. Relação de Medicamentos Padronizados - REME/DF - versão para profissionais de saúde [Internet]. Brasília: [citado em

22 Mar. 2021]. Disponível em: <http://www.saude.df.gov.br/wp-content/uploads/2021/01/REME-COMPLETA-PROF-16.03.21.pdf>.

3 Agência Nacional de Vigilância Sanitária (BRASIL). Formulário de Fitoterápicos da Farmacopeia Brasileira. – 2. ed. Brasília, DF: Anvisa, 2021. Brasília: [citado em 01 abr. 2021] Disponível em: <https://www.gov.br/anvisa/pt-br/assuntos/farmacopeia/formulario-fitoterapico/arquivos/2021-fffb2-final-c-cap2.pdf>.

4 GOVERNO DO DISTRITO FEDERAL. Secretaria de Estado de Saúde do Distrito Federal. Fitoterápicos oficinais: Guia de orientação a profissionais de saúde. 8 ed., Distrito Federal, 2018.

5 R Medeiros, G F Passos, C E Vitor, J Koepp, T L Mazzuco, L F Pianowski, et al. Effect of two active compounds obtained from the essential oil of *Cordia verbeacea* on the acute inflammatory responses elicited by LPS in the rat paw. Inglaterra: British Journal of Pharmacology 2007.

	Nome	Matrícula	Data
Elaboração	«Felipe Lipparelli Scafuto Tironi»	«Farmacêutico»	«01/04/2021»
Revisão	«Fernanda Alves França»	« Farmacêutico »	«25/05/2021»
Aprovação	«Walleska Fidelis Gomes Borges»	«Diretora da Assistência Farmacêutica»	«19/02/2022»
Atualização	«Viviane Corrêa de Almeida Fernandes»	«Farmacêutico»	«09/02/2022»